

JINDING®

使用说明书

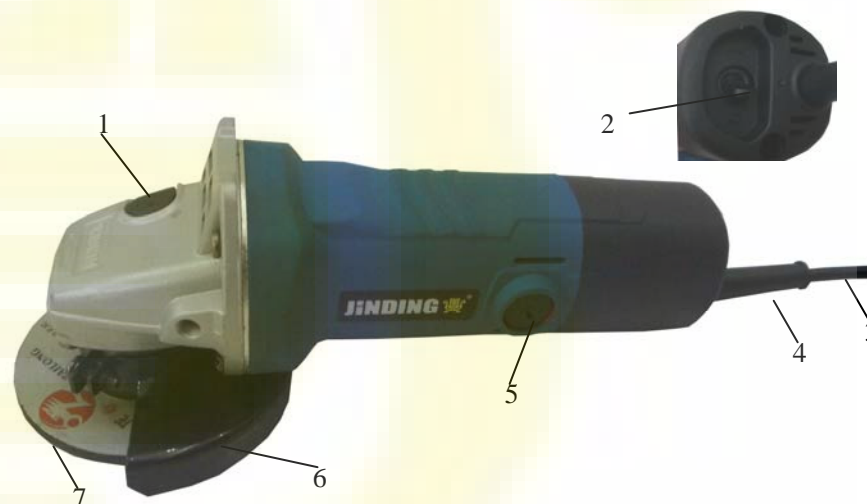
100mm 角磨机 JD3029C



● 概述

感谢您购买和使用金鼎牌电动工具, 金鼎牌电动工具是中国名牌产品。本工具是一种具有双重绝缘结构的 II 类工具, 被广泛使用于在金属零件表面去毛刺, 焊缝处砂光和倒角以及切割薄壁管子等。加工工效高, 可以使工作人员从繁重的手工劳动中解放出来, 是您理想的帮手。

● 功能图



使用前请仔细阅读本说明书

江苏金鼎电动工具集团有限公司

地址: 江苏省常州市湟里镇金鼎路 28 号

电话: 0519-83341246

传真: 0519-89802008

电子邮件: service@jinding.com

网址: www.jinding.com

序号	名 称	序号	名 称
1	锁轴按钮	5	碳刷帽
2	开关	6	防护罩
3	电源线	7	砂轮片
4	电缆护套		

● 技术参数

型号	JD3029C
额定电压	220V~ 50Hz
额定输入功率	650W
额定转速	11000r/min
砂轮片最大直径	100mm
砂轮片孔径	16mm
净重	2.0kg

● 一般安全规则

警告！ 阅读说明。没有按照以下列举的说明而使用或操作将导致触电、着火和严重伤害。在所有以下列举的警告术语—“电动工具”指市电驱动的（有线）电动工具

保存这些说明

a) 工作场地

- 1) 保持工作场地清洁和明亮。混乱和黑暗的场地会引发事故
- 2) 不要在易爆环境, 如有易燃液体、气体或粉尘的环境下操作电动工具。电动工具产生的火花会点燃粉尘或气体。
- 3) 让儿童和旁观者离开后操纵电动工具。分心会使你放松控制。

b) 电气安全

- 1) 电动工具插头必须与插座相配。绝不能以任何方式改装插头。需接地的电动工具不能使用任何转换插头。

未经改装的插头和相配的插座将减少触电危险。

- 2) 避免人体接触接地表面，如管道、散热片和冰箱。如果你身体接地会增加触电危险。
- 3) 不得将电动工具暴露在雨中或潮湿环境中。水进入电动工具将增加触电危险。
- 4) 不得滥用电线。绝不能用电线搬运、拉动电动工具或拔出其插头。让电动工具远离热、油、锐边或运动部件。受损或缠绕的电线会增加触电危险。
- 5) 当在户外使用电动工具时，使用适合户外使用的外接电线。适合户外使用的电线将减少触电危险。

C) 人身安全

- 1) 保持警觉，当操作电动工具时关注所从事的操作并保持清醒。切勿在有疲倦，药物、酒精或治疗反应下操作电动工具。在操作电动工具期间精力分散会导致严重人身伤害。
- 2) 使用安全装置。始终配带护目镜。安全装置，诸如适当条件下的防尘面具、防滑安全鞋、安全帽、听力防护等装置能减少人身伤害。
- 3) 避免突然起动。确保开关在插入插头时处于关断位置。手指放在已接通电源的开关上或开关处于接通时插入插头可能会导致危险。
- 4) 在电动工具接通之前，拿掉所有调节钥匙或扳手。遗留在电动工具旋转零件上的扳手或钥匙会导致人身伤害。
- 5) 手不要伸得太长。时刻注意脚下和身体平衡。这样在以外情况下能很好地控制电动工具。
- 6) 着装适当。不要穿宽松衣服或佩带饰品。让你的头发、衣服和袖子远离运动部件。宽松衣服、佩饰或长发可能会卷入运动部件。
- 7) 如果提供了与排屑装置、集尘设备连接用的装置，则确保他们连接完好且使用得当。使用这些装置可减少碎屑引起的危险。

d) 电动工具使用和注意事项

- 1) 不要滥用电动工具, 根据用途使用适当的电动工具。选用适当的设计额定值的电动工具会使你工作更有效、更安全。
- 2) 如果开关不能接通或关断工具电源, 则不能使用该电动工具。不能用开关来控制的电动工具是危险的且必须进行修理。
- 3) 在进行任何调节、更换附件或贮存电动工具之前, 必须从电源上拔掉插头和/或将电池盒脱开电源。这种防护性措施将减少电动工具突然起动的危险。
- 4) 将闲置电动工具贮存在儿童所及范围之外, 并且不要让不熟悉电动工具或对这些说明不了解的人操作电动工具。电动工具在未经训练的用户手中是危险的。
- 5) 保养电动工具。检查运动件的安装偏差或卡住、零件破损情况和影响电动工具运行的其他条件。如有损坏, 电动工具必须在使用前修理好。许多事故由维护不良的电动工具引发。
- 6) 保持切削刀具锋利和清洁。保养良好的有锋利切削刃的刀具不易卡住而且容易控制。
- 7) 按照使用说明书以及打算使用的电动工具的特殊类型要求的方式, 考虑作业条件和进行的作业来使用电动工具、附件和工具的刀头等。将电动工具用作那些与要求不符的操作可能会导致危险情况。
- 8) 操作时应双脚站稳。当在高空作业时系好安全带, 并确保下面无人。
- 9) 工具的电源线不得任意接长和拆换。当电源离工具的操作距离较远而电源线不够长时, 应采用适当的耦合器进行连接。
- 10) 工具的危险运动另部件的防护罩、盖等不得任意拆卸。

e) 维修

- 1) 将你的电动工具送交专业维修人员, 必须使用同样的备件进行更换。这样将确保所维修的电动工具的安全性。

● 砂磨、砂光、钢丝砂光、抛光或砂磨切割操作的通用安全警告:

- a) 该电动工具用于实现砂轮机、砂光机、钢丝刷、抛光机或切断功能的。阅读随该电动工具提供的所有安全警告、说明、图解和规定。不了解以下所列所有说明将导致电击、着火和/或严重伤害。
- b) 不推荐用该电动工具进行诸如砂磨、砂光、刷光、抛光或切断等操作。电动工具不按指定的功能去操作, 可能发生危险和引起人身伤害。
- c) 不使用非工具制造商推荐和专门设计的附件。否则该附件可能被装到你的电动工具上, 而它不能保证安全操作。
- d) 附件的额定速度必须至少等于电动工具上标出的最大速度。附件以比其额定速度大的速度运转会发生爆裂和飞溅。
- e) 附件的外径和厚度必须在电动工具额定能力范围之内。不正确的附件尺寸不能得到充分的防护或控制。
- f) 砂轮、法兰盘、靠垫或任何其他附件的轴孔尺寸必须适合于安装到电动工具的主轴上。带轴孔的、与电动工具安装件不配的附件将会失稳、过度振动并会引起失控。
- g) 不要使用损坏的附件。在每次使用前要检查附件, 例如砂轮是否有碎片和裂缝, 靠背垫是否有裂缝、撕裂或过度磨损, 钢丝刷是否松动或金属丝是否断裂。如果电动工具或附件跌落了, 检查是否有损坏或安装没有损坏的附件。检查和安装附件后, 让自己和旁观者的位置远离旋转附件的平面, 并以电动工具最大空载速度运行 1min。损坏的附件通常在该试验时会碎裂。
- h) 戴上防护用品。根据适用情况, 使用面罩、安全护目镜或

安全眼睛。适用时戴上防尘面具、听力保护器、手套和能挡小磨料或工件碎片的工作围裙。眼防护罩必须挡住各种操作产生的飞屑。防尘面具或口罩必须能过滤操作产生的颗粒。长期暴露在高强度噪声中会引起失聪。

- i) **让旁观者与工作区域保持一安全距离。任何进入工作区域的人必须戴上防护用品。**工件或破损附件的碎片可能会飞出并引起紧靠着操作区域的旁观者的伤害。切割附件触及带电导线会使电动工具外露的金属零件带电，并使操作者触电。
- j) **当在切割附件有可能切割到暗线或自身电线的场所进行操作时，只能通过绝缘握持面来握住电动工具。**切割附件碰到一根带电导线可能会使电动工具的外露金属零件带电并使操作者发生电击危险。
- k) **使软线远离旋转的附件。**如果控制不当，软线可能被切断或缠绕，并使得你的手或手臂可能被卷入旋转附件中。
- l) **直到附件完全停止运动才放下电动工具。**旋转的附件可能会抓住表面并拉动电动工具而让你失去对工具的控制。
- m) **当携带电动工具时不要拉动它。**意外地触及旋转附件可能会缠绕你的衣服而使附件伤害身体。
- n) **经常清理电动工具的通风口。**电动机风扇会将灰尘吸进机壳，过多的金属粉末沉积会导致电气危险。
- o) **不要在易燃材料附近操作电动工具。**火星可能会点燃这些材料。
- p) **不要使用需用冷却液的附件。**用水或其他冷却液可能会导致电腐蚀或电击。

● 对所有操作的进一步安全说明

反弹和相关警告：

反弹是因卡住或缠绕住的旋转砂轮、靠背垫、钢丝刷或其他附件而产生的突然反作用力。卡住或缠绕会引起旋转附件的迅速堵转，随之使失控的电动工具在卡住点产生与附件旋转方向相反

的运动。

例如，如果砂轮被工件缠绕或卡住，伸入卡住点的砂轮边缘可能会进入材料表面而引起砂轮爬出或反弹。砂轮可能飞向或飞离操作者。这取决于砂轮在卡住点的运动方向。在此条件下砂轮也可能破裂。

反弹是电动工具误用和/或不正确操作工序或条件的结果。可以通过采取以下给出的适当预防措施得以避免。

- a) **保持紧握电动工具，使你的身体和手臂处于正确状态以抵抗反弹力。**如有辅助手柄，则要一直使用，以便最大限度控制住起动时的反弹力或反力矩。如采取合适的预防措施，操作者就可以控制反力矩或反弹力。
- b) **绝不能将手靠近旋转附件。**附件可能会反弹碰到手。
- c) **不要站在发生反弹时电动工具移动到的地方。**反弹将在缠绕点驱使工具逆砂轮运动方向运动。
- d) **当在尖角、锐边等处作业时要特别小心。**避免附件的弹跳和缠绕。尖角、锐边和弹跳具有缠绕旋转附件的趋势并引起反弹的失控。
- e) **不要附装上锯链、木雕刀片或带齿的锯片。**这些锯片会产生频繁的反弹和失控。

● 砂磨和切割操作的附加安全说明

对磨削和砂磨切割操作的专用安全警告：

- a) **只使用所推荐的砂轮型号和为选用砂轮专门设计的护罩。**不是为电动工具设计的砂轮不能充分得到防护，是不安全的。
- b) **护罩必须牢固地装在电动工具上，且放置得最具安全性，只有最小的砂轮部分暴露在操作人面前。**护罩帮助保护操作者免于受到爆裂砂轮碎片和偶然触及砂轮的危险。
- c) **砂轮只用作推荐的用途。例如：不要用切割砂轮的侧面进行磨削。**施加到砂轮侧面的力可能会使其碎裂。
- d) **始终为所选砂轮选用未损坏的、有恰当规格和形状的砂轮**

法兰盘。合适的砂轮法兰盘支承砂轮可以减小砂轮破裂的可能性。切割砂轮的法兰盘可以不同于砂轮法兰盘。

- e) 不要使用从大规格电动工具上用剩的磨损砂轮。用于大规格电动工具上的砂轮不适于较小规格工具的高速工况并可能会爆裂。

- 切割操作的附加安全说明

对砂轮切割操作的附加专用安全警告：

- a) 不要“夹”住切割砂轮或施加过大的压力。不要试图做过深的切割。给砂轮施加过应力增加了砂轮在切割时的负载，容易缠绕或卡住，增加了反弹或砂轮爆裂的可能性。
- b) 身体不要对着旋转砂轮，也不要站在其后。当把砂轮从操作者身边的操作点移开时，可能的反弹会使旋转砂轮和电动工具朝你推来。
- c) 当砂轮被卡住或无论任何原因而中断切割时，关掉电动工具并握住工具不要动，直到砂轮完全停止。决不要试图当砂轮仍然运转时使切割砂轮脱离切割，否则会发生反弹。调查并采取校正措施以消除砂轮卡住的原因。
- d) 不能在工件上重新启动切割操作。让砂轮达到全速后再小心地重新进入切割。如果电动工具在工件上重新启动，砂轮可能会卡住、爬出或反弹。
- e) 支撑住板材或超大工件可使得砂轮卡住和反弹的危险降到最低限度。大工件凭借自重而下垂。必须在工件靠近切割线处和砂轮两侧近工件边缘处放置支承。
- f) 当进行“盲切割”进入墙体或其他盲区时要格外小心。伸出的砂轮可能会割到煤气管或水管，电线或由此引起反弹的物体。

- 砂光操作的附加安全说明

砂光操作的专用安全警告：

- a) 当砂光时，不要使用超大砂盘纸。选用砂盘纸时应按照制

造商的推荐。超出砂光垫盘的大砂盘纸有撕裂的危险并且会引起缠绕、砂盘的撕裂或反弹。

- 抛光操作的附加安全说明

抛光操作的专用安全警告：

- a) 不允许抛光帽或附带绳索有任何松动部分而随意旋转，收拢或调整松动的附带绳索。松动而旋转的附带绳索会将手指缠住或在工件上卡住。

- 钢丝刷操作的附加安全说明

钢丝刷操作的专用安全警告：

- a) 要意识到即使正常操作时钢丝也会随刷子甩出。不要对钢丝刷施加过大的负荷而使得钢丝线承受过应力。钢丝线可能会轻易刺入薄的衣服和/或皮肤内。
- b) 如果建议钢丝刷使用护罩，则不允许该护罩对钢丝轮或钢丝刷有任何干扰。钢丝轮或钢丝刷在工作负荷和离心力作用下直径会变大。

- 砂轮片的安装和更换

警告：不得使用最高线速度低于 60m/s 的砂轮

推荐 砂轮片规格：外径 100mm，内径 16mm，的纤维增强钹形砂轮片。

安装砂轮片时，先将内法兰装到主轴上，然后依次装上砂轮片，再将外法兰拧到主轴上，用手压住本机头壳顶部的锁轴按钮，此按钮可以锁住主轴防止转动。然后用所配专用扳手插入外法兰的两个孔内，将外法兰拧紧。更换砂轮片时首先要拆卸砂轮片，拆卸砂轮片的操作与安装相反。

警告：头壳顶部的锁轴按钮仅仅是被用来安装和拆除砂轮片时用，当工具在转动时，禁止将其用作急停按钮，否则可能会将工具损坏和伤人。

- 开关的操作

开关接通：将本工具尾部的开关拨钮拨向 I 时，开关处于接通状态，工具将连续运转。

开关断开：将开关拨组拨向 0 时, 工具将停止运转。

● 使用

1. 每次使用前应该核对电源电压与铭牌标定的额定电压, 两者一致方能使用。

2. 使用前必须装上防护罩

3. 工具开关打开后, 首先你必须等到工具全速运转后开始打磨操作, 开关的“开”和“关”的操作必须在砂轮片离开工作表面后进行, 否则会有伤人的危险。

● 检查和维修

1. 日常检查

工具在使用前必须进行日常检查, 检查项目至少如下:

- a) 首次启用的工具须检查是否有认证标志和合格证;
- b) 外壳、手柄等是否有裂缝或破损;
- c) 电源线和插头是否完好;
- d) 开关是否正常、灵活;
- e) 机械防护装置是否完好;
- f) 工具转动是否灵活、轻快, 无阻滞现象;
- g) 安装螺钉是否松动等。

如发现有异常情况应修复后才能使用。

2. 定期检查和维修

a) 工具的使用单位应根据工具的使用频次和使用环境等确定定期检查时间;

b) 工具的定期检查应有专业知识的人员进行, 并用 500V 兆欧表测量带电零件与机壳之间的绝缘电阻, 不得低于 7 兆欧。若低于此值应进行干燥处理。如发现工具有异常情况应立即维修;

c) 工具的维修必须由原生产企业认可的维修单位进行;

d) 对经维修、检查合格的工具应在工具适当部位贴上合格标识, 内容包括: 工具编号、检查日期、合格标记、检查人姓名、有效期等;

e) 使用者和维修部门不得任意修改工具的原设计参数, 不得

采用低于原材料性能的代用品, 更换另部件必须与原规格参数相符。

● 保养

a) 经常用刷子小心地清理工具的通风孔, 避免通风孔堵塞而使电机过热;

b) 当碳刷用完 (短于 5mm) 时必须及时更换, 通常两只碳刷同时更换; 更换碳刷时, 只要用螺丝刀取下碳刷帽, 取出旧碳刷, 放进新碳刷, 然后拧紧碳刷帽。

● 装箱单

主机	1 台
专用扳手	1 把
说明书	1 份
合格证	1 份 (说明书封底页)
碳刷	1 付 (2 个)

● 质量保证

1. 确因制造原因所导致的故障, 我公司负责包修。期限为: 自购买日起三个月内 (即: 换向器直径磨损在 0.2mm 以内)。

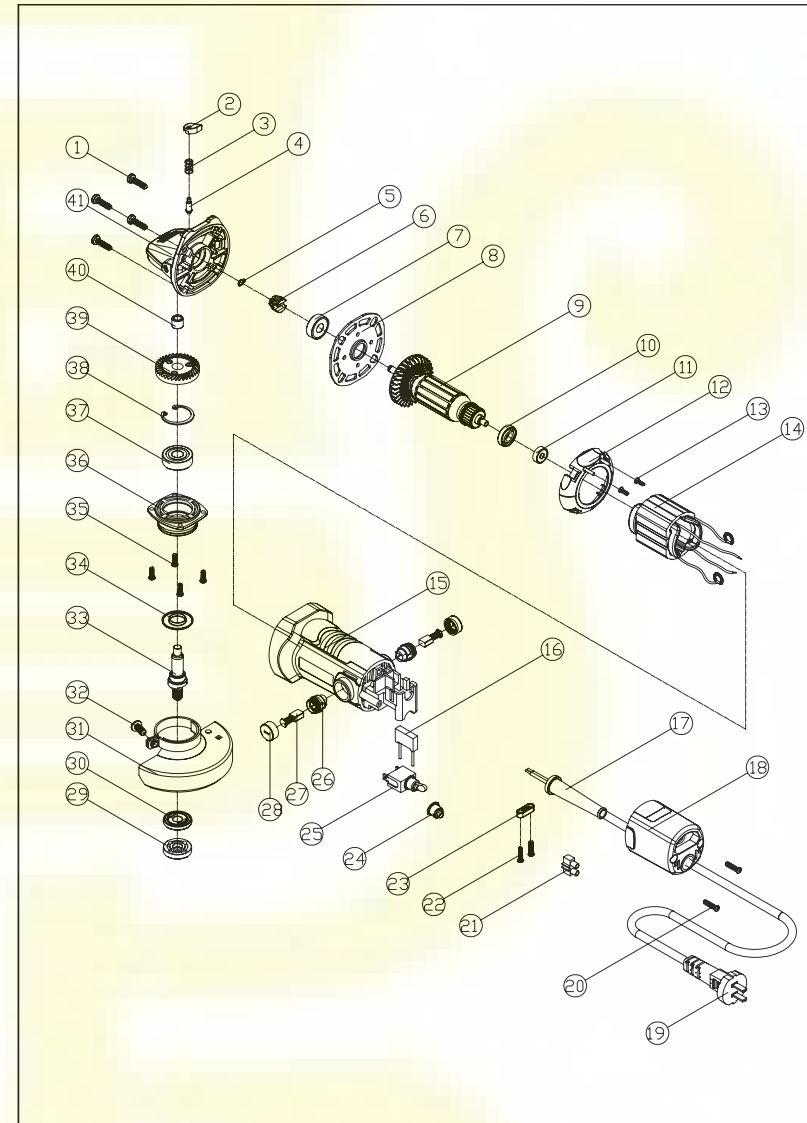
保修时请出示发票。

2. 出现以下情况之一者, 不属保修范围

- a. 自然磨损、消耗性另配件的正常磨损
- b. 超负荷工作或使用不当等造成的损坏
- c. 任何经自行开启、修理、更换零件或改装过的产品
- d. 因运输或保管不当造成的损坏

为了保证产品的安全和使用, 请将您的电动工具送交本公司在销售地的特约维修中心进行维修。

全国免费售后服务电话: 400-881-9050



JD3029C 100mm 角磨机零部件对照表

序号	代 号	名 称	数量	序号	代 号	名 称	数量
1	4030010199	自攻螺钉ST4.8×20	4	36	2020150068	头壳盖	1
2	3120020117	自锁钮	1	37	4010010116	深沟球轴承6201RS	1
3	2050040048	自锁钮弹簧	1	38	4100010005	32mm 孔用弹性挡圈	1
4	2040160152	自锁销	1	39	2010050036	大齿轮	1
5	4100020004	6mm 轴用弹性挡圈	1	40	4010020003	滚针轴承HK0810	1
6	2040110034	小齿轮	1	41	2020050056	头壳	1
7	4010010054	深沟球轴承6000RS	1				
8	2030160118	隔板	1				
9	1010150032	转子	1				
10	3150130116	绝缘挡圈	1				
11	4010010104	深沟球轴承606RS	1				
12	3150050070	导风圈	1				
13	4030010198	自攻螺钉ST2.9×10	2				
14	1020150032	定子	1				
15	3011150021	机壳	1				
16	1210020034	电容	1				
17	3140010073	电缆护套	1				
18	3160010056	后罩	1				
19	1190500007	3C 电源线	1				
20	4030010215	自攻螺钉ST3.9×18	2				
21	1250010007	接线柱	1				
22	4030010216	自攻螺钉ST3.9×14	2				
23	3150020003	电缆压板	1				
24	3140020076	开关套	1				
25	1062020047	开关	1				
26	1230030011	刷握	2				
27	1230010119	碳刷	2				
28	3150140028	刷盖	2				
29	2040210033	外压板	1				
30	1180020010	内压板	1				
31	1270030033	100mm 防护罩	1				
32	4020010128	M5×16 螺钉 带弹垫	1				
33	2040040086	输出轴	1				
34	2030170013	防尘圈	1				
35	4020010129	M4×12 螺钉	4				