

用户手册

C22F390FHC C22F392FHC C24F390FHC C24F392FHC C24F394FHC C24F396FHC C24F399FHC
C27F390FHC C27F391FHC C27F396FHC C27F398FWC C32F391FWC C32F395FWC

颜色和外观可能根据产品的不同而有所变化。日后将出于提高性能之目的更改规格，恕不另行通知。

为提高质量，本手册的内容如有更改，恕不另行通知。

© Samsung Electronics

Samsung Electronics 拥有本手册的版权。

未经 Samsung Electronics 的授权，禁止对本手册的部分或完整内容进行使用或复制。

不属于 Samsung Electronics 的商标归其各自所有者所有。

CCC合格声明

本产品符合GB4943.1-2011, GB9254-2008,
GB17625.1-2003, 标准并已取得 CCC认证。

目录

在使用本产品前

确保安全的安装空间	4
存放预防措施	4
安全注意事项	4
符号	4
清洁	5
电气安全	5
安装	6
操作	7

准备

部件	9
面板控制	9
方向键导引	10
功能键导引	11
更改 亮度、对比度 和 清晰度 设置	13
更改 音量 设置	13
背面	14
调整产品倾斜度	15
防盗锁	16
移动显示器的注意事项	17
安装壁挂支架	18
壁挂支架套件规格 (VESA)	18
安装	19
安装底座 (C22F390FHC / C22F392FHC / C24F390FHC / C24F392FHC / C24F394FHC / C24F399FHC / C27F390FHC / C27F391FHC / C32F391FWC)	19

安装底座 (C24F396FHC / C27F396FHC / C27F398FWC / C32F395FWC)	20
拆除底座 (C22F390FHC / C22F392FHC / C24F390FHC / C24F392FHC / C24F394FHC / C24F399FHC / C27F390FHC / C27F391FHC / C32F391FWC)	21
拆除底座 (C24F396FHC / C27F396FHC / C27F398FWC / C32F395FWC)	22

连接和使用信号源设备

连接前检查点	23
连接及使用 PC	23
使用 D-SUB 缆线连接 (模拟类型)	23
使用 HDMI 或 HDMI-DVI 缆线连接	24
使用 DP 缆线连接	24
连接耳机	25
连接电源	25
使用本产品时的正确姿势	26
安装驱动程序	26
设置最佳分辨率	26

屏幕设置

灵巧模式	27
亮度	28
对比度	28
清晰度	28
色彩	28
灵晰高清	29
HDMI 黑色水平	29
眼睛保护模式	29
灵视竞技	29
响应时间	29
图像尺寸	30
屏幕调整	30

调整 OSD (屏幕显示) 设置

透明度	31
位置	31
语言	31
显示时间	31

目录

设置和重置

FreeSync	32
Eco 节能增强	34
关机定时器	34
PC/AV 模式	34
源检测	34
重复按键时间	34
打开 LED 电源	35
全部重置	35
信息	35

安装软件

Easy Setting Box	36
安装的限制条件和问题	36
系统要求	36

故障排除指南

与 Samsung 客户服务中心联系之前的要求	37
检测产品	37
检查分辨率和刷新频率	37
检查以下各项。	37
问答	39

规格

常规	40
标准信号模式表	42

附录

有偿服务情形（消费者付费）	44
非产品缺陷	44
由于客户失误导致的产品损坏	44
其他	44

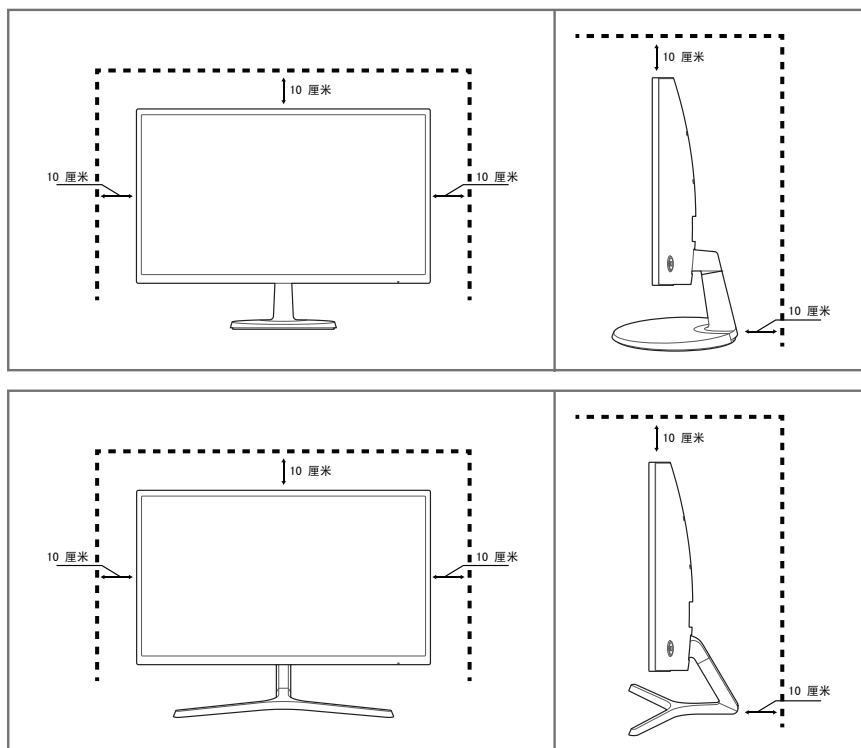
第 1 章

在使用本产品前

确保安全的安装空间

请确保在产品周围留有足够的通风空间。内部温度上升可能引起火灾并损坏产品。安装产品时，请确保产品周围至少留有如下所示的空间。

— 产品的外观可能因具体产品而异。



存放预防措施

如果在附近使用超声波加湿器，高光泽机型的表面可能会积聚白色污点。

— 如果要清洁产品内部，请联系离您最近的三星客服中心（需要收取服务费）。

请勿用手或其他物体按压显示器屏幕。这样可能会损坏屏幕。

安全注意事项

注意

有触电危险请勿打开

注意：为减少触电危险，请勿卸下机盖。（或后盖）

内部没有用户可以自行维修的部件。

所有维修均应由专业人员进行。

此符号表示内部有高压。



请勿接触本产品内部的任何部件，以防发生危险。

此符号向您发出警示，本产品已随附有关操作和维护的重要资料。



符号

警告 注意

如果不遵守指示，可能会导致严重或致命伤害。

如果不遵守指示，可能会导致人身伤害或财产损失。

清洁

- 清洁时请务必小心，因为高级 LCD 的面板和表面很容易刮划。
- 清洁时请执行以下步骤。
 - 1 关闭产品和计算机的电源。
 - 2 拔下产品的电源线。
 - 抓住电源插头来插拔电源线，请勿用湿手触摸电源线。否则，可能会导致触电。
 - 3 用干净、柔软的干布擦拭显示器。
 - 请勿将含酒精、溶剂或表面活性剂的清洁剂喷到显示器上。
 - 请勿将水或清洁剂直接喷到本产品上。
 - 4 将柔软的干布浸水，然后完全拧干，清洁产品表面。
 - 5 清洁完毕后，将电源线连接到产品。
 - 6 打开产品和计算机的电源。

电气安全

警告

- 请勿使用破损的电源线或电源插头，或松动的电源插座。
- 请勿将多个产品的电源插头连接到一个电源插座。
- 请勿用湿手插拔电源插头。
- 请插紧电源插头。
- 将电源插头连接到接地的电源插座（仅限 1 级绝缘装置）。
- 请勿强行弯折或拉扯电源线，请小心不要让电源线置于重物下。
- 请勿将电源线或产品放在热源附近。
- 请用干布擦拭电源线插脚或电源插座周围的灰尘。

注意

- 产品在使用中时请勿拔下电源线。
- 请仅使用 Samsung 为本产品提供的电源线。请勿使用其他产品的电源线。
- 请勿让物体挡住连接电源线的电源插座。
 - 出现问题时，必须拔下电源线，以切断本产品的电源。
- 从电源插座上拔下电源线时，请抓住电源插头。

安装

警告

- 请勿将蜡烛、蚊香或香烟放在本产品上，也不可在此类热源附近安装本产品。
- 请勿将本产品安装在书柜或壁橱内等通风不良的地方。
- 为保持通风，请将本产品安装在距墙面至少 10 厘米的位置。
- 请将塑料包装放在儿童触摸不到的地方。
 - 如果儿童玩耍包装袋，可能会导致窒息。
- 请勿将本产品安装在不稳固或容易震动的表面（摇晃的架子、倾斜的表面等）。
 - 本产品可能会掉落，而导致产品受损和/或人身伤害。
 - 如果在容易震动的地方使用本产品，可能会损坏本产品或导致起火。
- 请勿将本产品安装在车辆上或有灰尘、湿气（水滴等）、油或烟的地方。
- 请勿将本产品暴露于阳光直射、热源或炉火等加热器中。
 - 可能会缩短本产品使用寿命或导致起火。
- 请将本产品安装在儿童触摸不到的地方。
 - 本产品可能会掉落，而造成儿童人身伤害。
- 食用油（例如大豆油）可能会损坏本产品或使其变形。请勿使产品接触油脂污染。并且不要在厨房内或厨房灶台附近安装和使用本产品。

注意

- 搬移本产品时不要使其坠落。
- 请勿将本产品面朝下放置。
- 将本产品安装在柜子或架子上时，请确保本产品的前部底边没有突出柜子或架子。
 - 本产品可能会掉落，而导致产品受损和/或人身伤害。
 - 仅将本产品安装在尺寸适合的柜子或架子上。
- 轻轻放下本产品。
 - 可能会导致产品故障或人身伤害。
- 如果将本产品安装在特殊场所（在多尘、含有化学物质、极端温度条件下或潮湿的场所或本产品会经常长期不间断运行的场所），可能会严重影响其性能。
 - 如果要将本产品安装在此类场所，请务必咨询 Samsung 客户服务中心。

操作

警告

- 本产品内部有高压。切勿自行拆卸、维修或改装本产品。
 - 要进行维修，请与 Samsung 客户服务中心联系。
- 要移动产品，请首先拔下产品的所有缆线，包括电源线。
- 如果本产品发出异常声响、散发焦味或冒烟，请立即拔下电源线，并与 Samsung 客户服务中心联系。
- 请勿让儿童吊挂在本产品下方，或者攀爬到本产品上。
 - 可能会导致儿童受伤甚或重伤。
- 如果本产品跌落或外壳损坏，请关闭电源并拔下电源线。然后与 Samsung 客户服务中心联系。
 - 继续使用可能会导致起火或触电。
- 请勿将重物或儿童喜欢的物品（玩具、糖果等）放置在本产品上。
 - 儿童试图拿到这些玩具或糖果时，本产品或重物可能会坠落，而导致儿童受到重伤。
- 如果出现打雷或闪电，请关闭产品电源并请拔下电源线。
- 请勿在本产品上扔放物品或撞击本产品。
- 请勿通过拉电源线或任何缆线来移动本产品。
- 如果发现气体泄漏，请勿触摸本产品或电源插头。此外，请立即让该区域通风。
- 请勿通过拉电源线或任何缆线来提起或移动本产品。
- 请勿在本产品附近使用或放置易燃喷剂或易燃物品。
- 确保通风孔未被桌布或窗帘阻塞。
 - 内部温度升高可能会导致起火。
- 请勿将金属物体（筷子、硬币、发夹等）或易燃物体（纸、火柴等）插入本产品（通过通风孔或输入/输出端口等）。
 - 如果产品进水或有其他异物掉入，请确保关闭本产品电源，并拔下电源线。然后与 Samsung 客户服务中心联系。
- 请勿将含有液体的物体（花瓶、罐、瓶子等）或金属物体放置在本产品上。
 - 如果产品进水或有其他异物掉入，请确保关闭本产品电源，并拔下电源线。然后与 Samsung 客户服务中心联系。

注意

- 如果显示器长时间显示静态影像，则可能导致残影或有缺陷像素。
 - 如果长时间不使用产品，请激活节电模式或动态图像屏幕保护程序。
- 如果打算长时间不使用本产品（休假等），请从电源插座上拔下电源线。
 - 产品积尘加上过热可能会导致起火、触电或漏电。
- 请按照建议的分辨率和频率使用本产品。
 - 您的视力可能会受损。
- 请勿将电源适配器放在一起。
- 在使用电源适配器之前，请去除其塑料袋。
- 请勿让电源设备进水或弄湿该设备。
 - 可能会导致触电或起火。
 - 请避免在可能会受雨雪影响的室外使用本产品。
 - 清洗地板时，注意不要弄湿电源适配器。
- 请勿将电源适配器放在任何加热装置附近。
 - 否则，可能会导致起火。
- 始终将电源适配器放置在通风良好的地方。
- 放置交流 / 直流电源适配器时，如果将缆线插口朝上悬挂放置，水或其他异物可能会进入适配器，导致故障。

请确保将交流 / 直流电源适配器平放在桌子上或地面上。
- 请勿仅握住底座翻转或搬移产品。
 - 本产品可能会掉落，而导致产品受损或人身伤害。
- 长时间近距离地观看屏幕可能会导致视力受损。
- 请勿在本产品周围使用加湿器或炉具。
- 在使用本产品时，请每小时让眼睛休息 5 分钟以上。
- 长时间使用本产品时，显示屏会变热，请勿触摸显示屏。
- 请将小附件放在儿童触摸不到的地方。
- 调整本产品角度或底座高度时务必小心。
 - 手或手指可能会被卡住及受伤。
 - 如果本产品过分倾斜，可能会坠落，造成人身伤害。
- 请勿将重物放在本产品上。
 - 可能会导致产品故障或人身伤害。
- 使用耳机或耳塞时，请勿将音量调得太大。
 - 音量太大可能会损害您的听力。

第 2 章

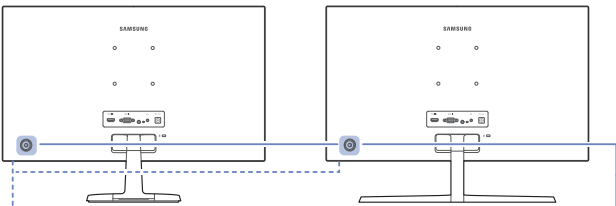
准备

部件

面板控制

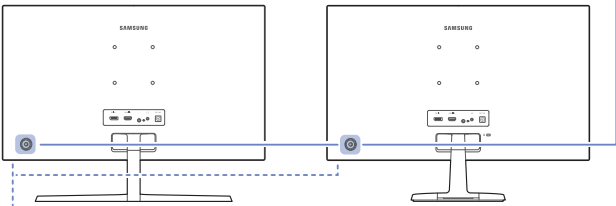
— 部件的颜色和形状可能与图中所示略有差异。产品规格可能会因改进质量而有所变化，恕不另行通知。

C22F390FHC / C22F392FHC /
C24F390FHC / C24F392FHC /
C24F394FHC / C24F399FHC /
C27F390FHC / C27F391FHC C24F396FHC / C27F396FHC

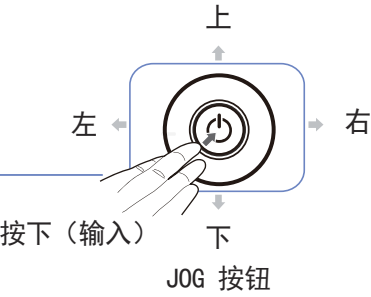


电源 LED

C27F398FWC / C32F395FWC C32F391FWC



电源 LED



功能键导引

图标	说明
JOG 按钮	帮助导航的多方向按钮。 — JOG 按钮位于产品的背部左下方。按钮可用于上下左右移动，也可用作输入。
电源 LED	此 LED 是电源状态指示灯，可用作 • 打开电源（电源按钮）：关闭 • 省电模式：闪烁 • 关闭电源（电源按钮）：开启 — 通过在菜单中更改，可以变换电源指示器操作。 （系统 → 打开 LED 电源）在实际型号中，由于功能差异，可能没有此功能。
功能键导引	在屏幕开启时按 JOG 按钮。功能键导引将会出现。 要在指南显示后访问屏幕菜单，请再按相应的方向按钮。 — 按键导引可能根据功能或产品型号而有所不同。请参阅实际的产品。

方向键导引

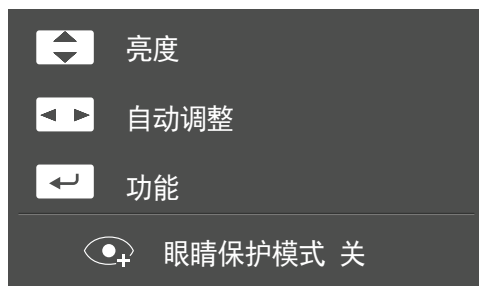
— 只有在开启显示器屏幕，计算机分辨率发生变化或输入源发生变化时，才会显示以下所示的快捷按钮屏幕（OSD 菜单）。

— 如果启用 **眼睛保护模式**，将显示功能按钮页面。

 : 开

 : 关

模拟 模式




— **模拟** 模式选项

-  /  : 调节 **亮度、对比度、清晰度**。

-  : **自动调整**。

— 在“显示属性”中更改分辨率会激活 **自动调整** 功能。

— 此功能仅在 **模拟** 模式下可用。


-  : 显示功能键导引。


HDMI / DisplayPort 模式



— **HDMI / DisplayPort** 模式选项

-  /  : 调节 **亮度、对比度、清晰度**。

-  : 调节 **音量、静音**。

-  : 显示功能键导引。

功能键导引

一 要进入主菜单或使用其它项目，请按 JOG 按钮以显示功能键导引。再按 JOG 按钮可以退出。



上/下/左/右：移至所需的项目。随着焦点的变换，每个项目的说明将会显示。
按下（输入）：将应用选定项。

图标	说明
	在功能键导引屏幕中移动 JOG 按钮，选择 以改变输入信号。如果输入信号发生了改变，屏幕左上角会显示一条消息。 在功能键导引屏幕上移动 JOG 按钮以选择 。 屏幕主菜单将会显示。
	OSD 控制锁定:保持当前设置，或锁定 OSD 控制以防止意外更改设置。 启用/禁用：要锁定/解锁 OSD 控制，在主菜单显示时按下“左”按钮 10 秒钟。 一 如果 OSD 控制已锁定，可以调节 亮度 和 对比度 ， 眼睛保护模式 为可用状态； 系统 → FreeSync ， 打开 LED 电源 为可用状态； 可查看 信息 。
	在功能键导引屏幕上移动 JOG 按钮以选择 。 按下可启用或禁用 眼睛保护模式 。 当 眼睛保护模式 功能可用时，以下项目将不可用。 • 图像 → 灵巧模式 、 亮度 、 色彩 、 灵视竞技 • 系统 → Eco 节能增强
	在功能键导引屏幕中移动 JOG 按钮，选择 以关闭显示器。

一 在实际型号中，由于功能差异，功能键导引选项将会不同。

-
- 当显示器没有显示任何内容时（例如在省电模式或无信号模式中），2 个用于控制信号源和电源的方向键可如下使用。

JOG 按钮	省电/无信号模式
上	信号源更改
下	
按住“按下（输入）”2 秒钟	电源关闭

当显示器显示主菜单时，JOG 按钮的使用方式如下。

JOG 按钮	操作
上/下	移动选项
左	退出主菜单。 关闭子列表而不保存值。 滑块中的值减小。
右	移至下一深度。 滑块中的值增加。
按下（输入）	移至下一深度。 保存值并关闭子列表。

更改 亮度、对比度 和 清晰度 设置

如果没有显示 OSD 菜单，则可以通过上下移动 JOG 按钮来调整 **亮度**、**对比度** 或 **清晰度**。



— 显示的图像可能因型号而异。

亮度

- **灵巧模式** 设置为 **动态对比度** 模式时，无法使用此菜单。
- **Eco 节能增强**处于启用状态时，无法使用此菜单。
- **眼睛保护模式**处于启用状态时，无法使用此菜单。

对比度

- **灵巧模式** 处于 **剧场** 或 **动态对比度** 模式时，无法使用此菜单。
- **灵视竞技**处于启用状态时，无法使用此菜单。

清晰度

- **灵巧模式** 处于 **剧场** 或 **动态对比度** 模式时，无法使用此菜单。
- **灵晰高清** 处于 **模式 1** 或 **模式 2** 模式时，无法使用此菜单。
- **灵视竞技**处于启用状态时，无法使用此菜单。

更改 音量 设置

如果没有显示 OSD 菜单，则可以通过左右移动 JOG 按钮来调整 **音量**。
此功能仅在 **HDMI / DisplayPort** 模式下可用。



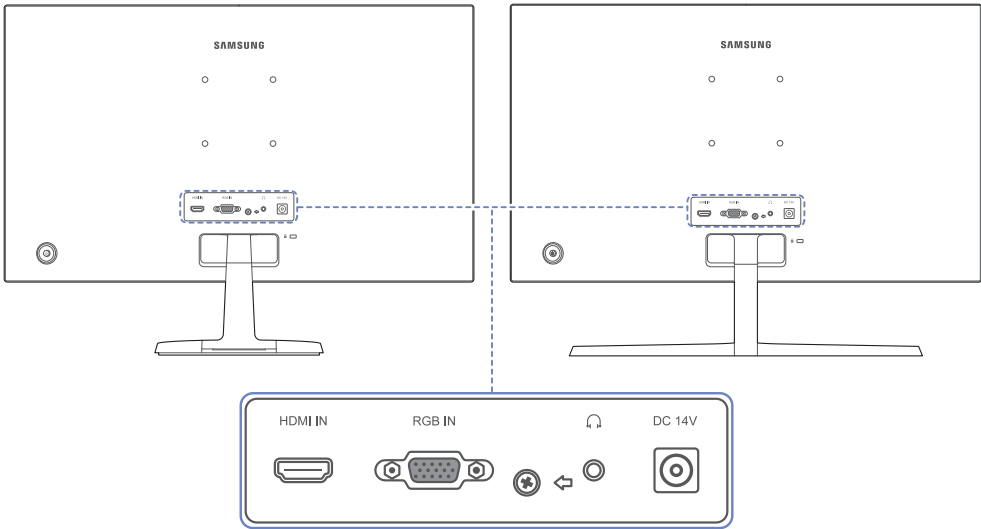
— 显示的图像可能因型号而异。


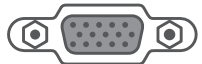

- 如果已连接输入设备的音频质量差，则在使用耳机或扬声器时，本产品上的 Auto Mute 功能可以静音或者使音频不连贯。将输入设备的输入音量至少设置为 20%，并使用本产品上的音量控制（“左/右”控制 JOG 按钮）来控制音量。
 - 什么是 Auto Mute？
当有噪音，或者通常由输入设备的音量问题而导致输入信号较弱时，此功能会静音以提高声音效果。
- 要启用 **静音** 功能，请进入 **音量** 控制屏幕，然后使用 JOG 按钮向下移动焦点。
要禁用 **静音** 功能，请进入 **音量** 控制屏幕，然后增加或降低 **音量**。

背面

一 部件的颜色和形状可能与图中所示略有差异。产品规格可能会因改进质量而有所变化，恕不另行通知。

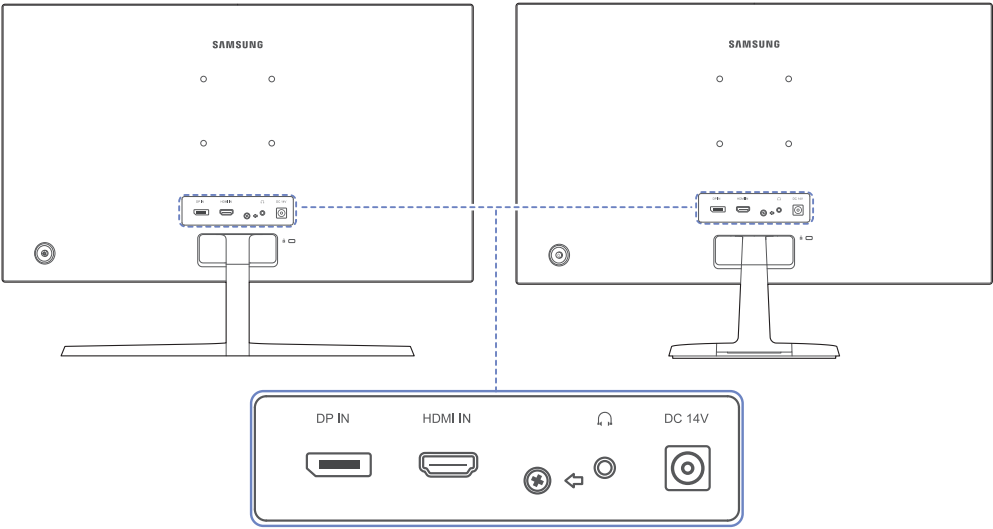
C22F390FHC / C22F392FHC / C24F390FHC /
C24F392FHC / C24F394FHC / C24F399FHC / C24F396FHC / C27F396FHC
C27F390FHC / C27F391FHC





端口	说明
	使用 HDMI 或 HDMI-DVI 缆线连接到节目源设备
	使用 D-SUB 缆线连接到 PC。
	使用 DP 缆线连接到 PC。

C27F398FWC / C32F395FWC

C32F391FWC

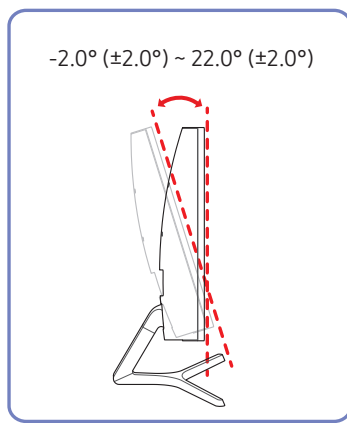
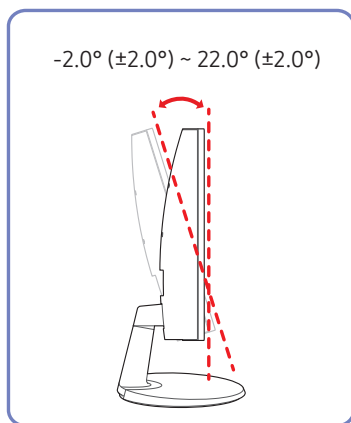


端口	说明
	连接到音频输出装置，如耳机。
	连接到电源适配器。

调整产品倾斜度

一 部件的颜色和形状可能与图中所示略有差异。产品规格可能会因改进质量而有所变化，恕不另行通知。

C22F390FHC / C22F392FHC / C24F390FHC /
C24F392FHC / C24F394FHC / C24F399FHC / C24F396FHC / C27F396FHC /
C27F390FHC / C27F391FHC / C32F391FWC C27F398FWC / C32F395FWC



- 产品倾斜度可以调整。
- 托住产品底部，小心调整倾斜角度。

防盗锁

- 有了防盗锁，就可以在公共场所安全地使用本产品。
- 锁定设备的形状和锁定方法会因生产商的不同而有所差异。详细信息请参阅防盗锁装置随附的用户指南。

要锁定防盗锁装置：

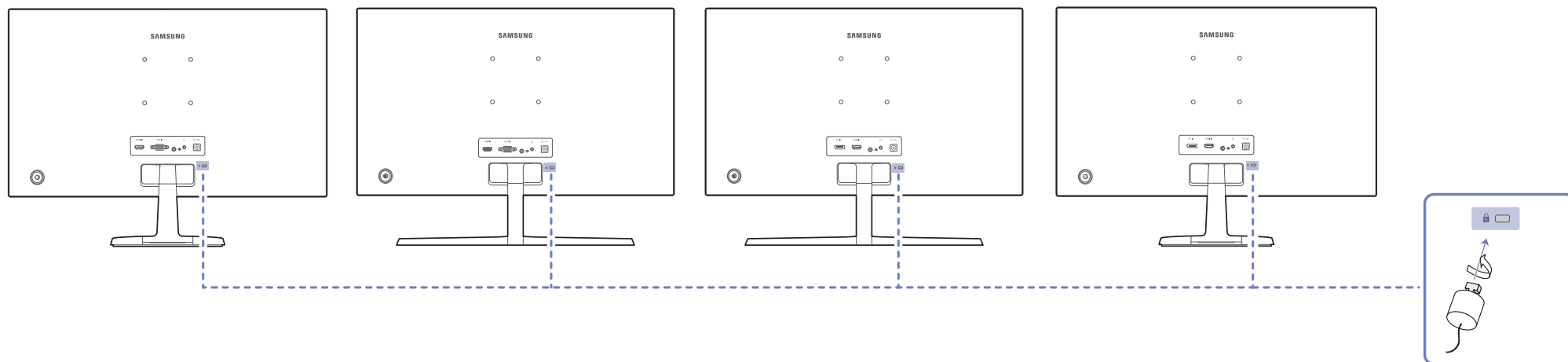
C22F390FHC / C22F392FHC / C24F390FHC /

C24F392FHC / C24F394FHC / C24F399FHC / C24F396FHC / C27F396FHC

C27F398FWC / C32F395FWC

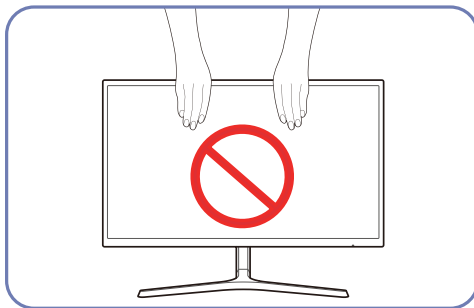
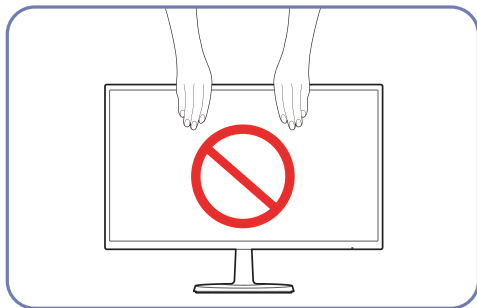
C32F391FWC

C27F390FHC / C27F391FHC



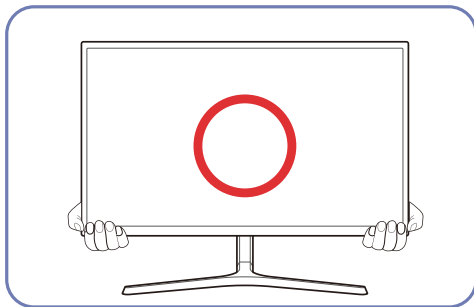
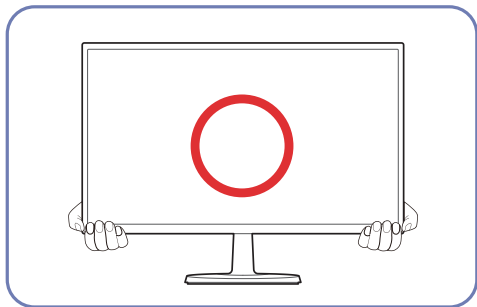
- 1 将防盗锁装置的缆线固定在重物，例如办公桌上。
- 2 将缆线的一端穿过另一端的环中。
- 3 将锁定装置插入本产品背面的防盗锁孔中。
- 4 锁定装置。
 - 防盗锁装置可单独购买。
 - 详细信息请参阅防盗锁装置随附的用户指南。
 - 防盗锁装置可在电子产品零售店或网上购买。

移动显示器的注意事项



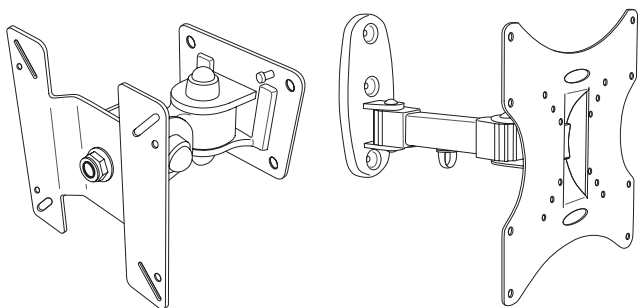
请勿直接在屏幕上用力。

移动显示器时请勿握住屏幕。



移动时请握住显示器的下半部分。

安装壁挂支架



安装壁挂支架套件

壁挂支架套件用于将产品安装在墙壁上。

请购买兼容的壁挂支架套件来配合产品使用。

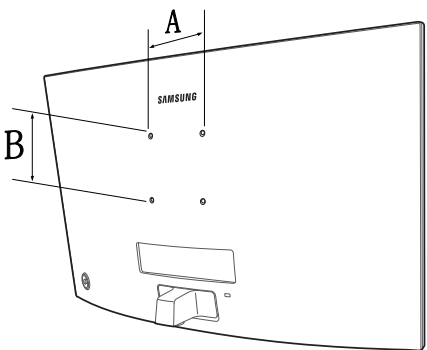
有关安装壁挂支架的详细信息，请参阅壁挂支架随附的说明书。

我们建议您在安装壁挂支架时联系技术人员，寻求帮助。

如果您选择自行安装壁挂支架，则对产品造成的任何损坏或对您本人或其他人造成的任何伤害，Samsung Electronics 概不负责。

壁挂支架套件规格（VESA）

— 请将壁挂支架安装在与地面垂直的坚固墙壁上。如要将壁挂支架安装到石膏板之外的其他表面，请先联系就近的代理商了解更多信息。如果您将产品安装在倾斜的墙壁上，产品可能坠落并导致严重的人身伤害。Samsung 壁挂支架套件包含详细的安装手册，并且提供了所有必要的装配零件。



- 请勿使用长于标准长度或不符合 VESA 标准螺钉规格的螺钉。螺钉太长可能损坏产品的内部组件。
- 对于不符合 VESA 标准螺钉规格的壁挂支架，其螺钉长度可能有所不同，具体取决于壁挂支架规格。
- 切勿过度拧紧螺钉。这可能损坏产品，或导致产品坠落，造成人身伤害。Samsung 不对此类事故负责。
- 如果客户使用非 VESA 或非指定的壁挂支架，或者未遵照产品安装说明书，则 Samsung 不对产品损坏或人身伤害负责。
- 产品在安装完毕后倾斜度不得大于 15 度。
- 下表显示了壁挂支架套件的标准尺寸。

单位:毫米

型号名称	VESA 螺孔间距 (A * B) [毫米]	标准螺钉	数量
CF39* SERIES	75.0 x 75.0	M4	4

— 不得在产品打开的情况下安装壁挂支架套件。这样做可能会造成人体触电事故。

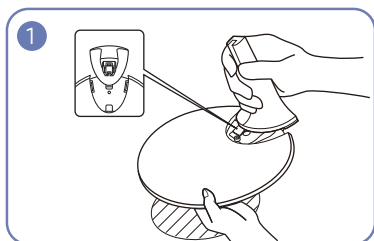
安装

安装底座（C22F390FHC / C22F392FHC / C24F390FHC / C24F392FHC / C24F394FHC / C24F399FHC / C27F390FHC / C27F391FHC / C32F391FWC）

— 装配产品之前，将产品屏幕面朝下放在水平稳固的表面上。

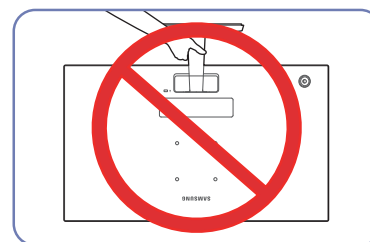
⚠：本产品为曲面。当产品在平面上时，如果施加压力，则可能会损坏产品。当产品在地面上朝上或朝下放置时，请勿在产品上施加压力。

— 产品的外观可能因具体产品而异。



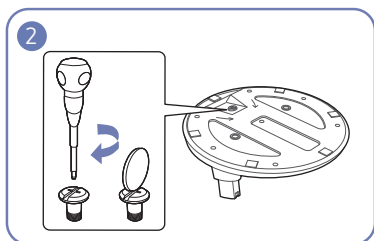
按照如图所示的方向，将底座支杆插入底座。

检查底座支杆是否连接牢固。

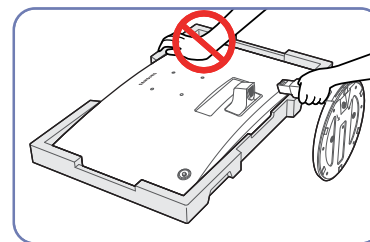


— 注意

请勿仅握住底座来翻转产品。

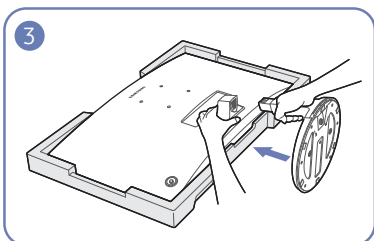


拧紧底座底部的连接螺钉，将支杆牢固固定。



— 注意

请勿向下按压显示器。这样可能会损坏显示器。



将包装中的保护性泡沫聚苯乙烯（垫子）放在地面上，然后将产品朝下放置在泡沫聚苯乙烯上，如图所示。

如果泡沫聚苯乙烯不可用，请使用较厚的坐垫。

如图所示，握住显示器背面。

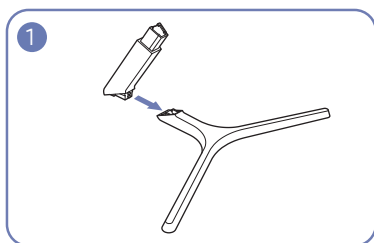
按照图中箭头所示方向将装配好的底座推入到主机身中。

安装底座 (C24F396FHC / C27F396FHC / C27F398FWC / C32F395FWC)

— 装配产品之前，将产品屏幕面朝下放在水平稳固的表面上。

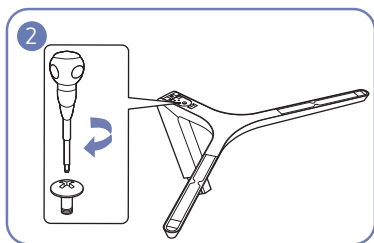
⚠：本产品为曲面。当产品在平面上时，如果施加压力，则可能会损坏产品。当产品在地面上朝上或朝下放置时，请勿在产品上施加压力。

— 产品的外观可能因具体产品而异。

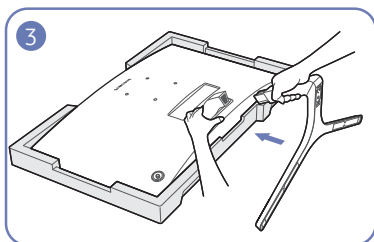


按照如图所示的方向，将底座支杆插入底座。

检查底座支杆是否连接牢固。



拧紧底座底部的连接螺钉，将支杆牢固固定。

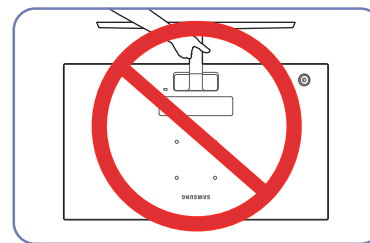


将包装中的保护性泡沫聚苯乙烯（垫子）放在地面上，然后将产品朝下放置在泡沫聚苯乙烯上，如图所示。

如果泡沫聚苯乙烯不可用，请使用较厚的坐垫。

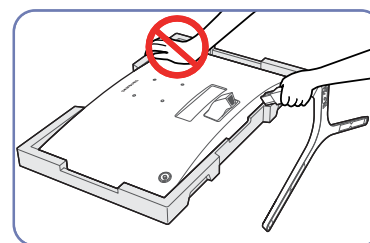
如图所示，握住显示器背面。

按照图中箭头所示方向将装配好的底座推入到主机身中。



— 注意

请勿仅握住底座来翻转产品。



— 注意

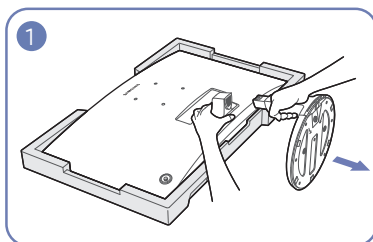
请勿向下按压显示器。这样可能会损坏显示器。

拆除底座（C22F390FHC / C22F392FHC / C24F390FHC / C24F392FHC / C24F394FHC / C24F399FHC / C27F390FHC / C27F391FHC / C32F391FWC）

— 装配产品之前，将产品屏幕面朝下放在水平稳固的表面上。

⚠：本产品为曲面。当产品在平面上时，如果施加压力，则可能会损坏产品。当产品在地面上朝上或朝下放置时，请勿在产品上施加压力。

— 产品的外观可能因具体产品而异。

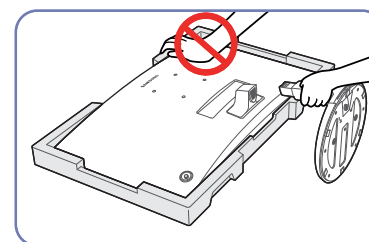


将包装中的保护性泡沫聚苯乙烯（垫子）放在地面上，然后将产品朝下放置在泡沫聚苯乙烯上，如图所示。

如果泡沫聚苯乙烯不可用，请使用较厚的坐垫。

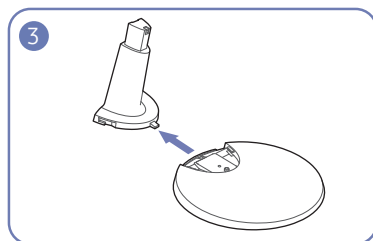
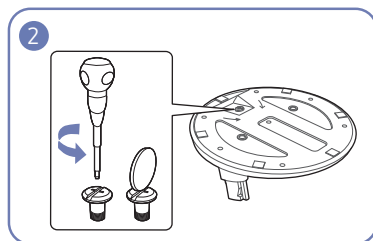
如图所示，使用一只手握住显示器的同时，用另一只手拉动底座支杆，拆下底座。

拧动底座底部的连接螺钉，将它拧开。



- 注意

请勿向下按压显示器。这样可能会损坏显示器。



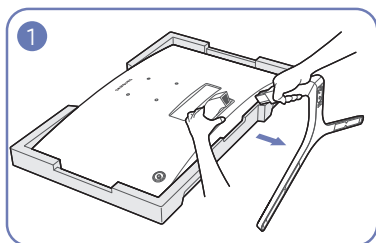
按照图中箭头所示方向拉动底座支杆，将底座支杆从底座上取下。

拆除底座（C24F396FHC / C27F396FHC / C27F398FWC / C32F395FWC）

— 装配产品之前，将产品屏幕面朝下放在水平稳固的表面上。

⚠：本产品为曲面。当产品在平面上时，如果施加压力，则可能会损坏产品。当产品在地面上朝上或朝下放置时，请勿在产品上施加压力。

— 产品的外观可能因具体产品而异。

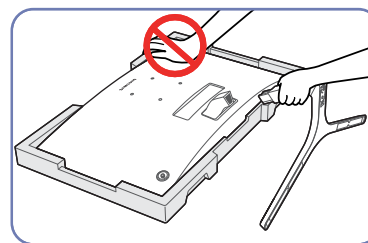


将包装中的保护性泡沫聚苯乙烯（垫子）放在地面上，然后将产品朝下放置在泡沫聚苯乙烯上，如图所示。

如果泡沫聚苯乙烯不可用，请使用较厚的坐垫。

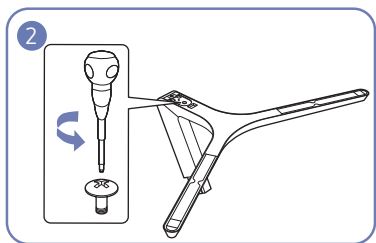
如图所示，使用一只手握住显示器的同时，用另一只手拉动底座支杆，拆下底座。

拧动底座底部的连接螺钉，将它拧开。

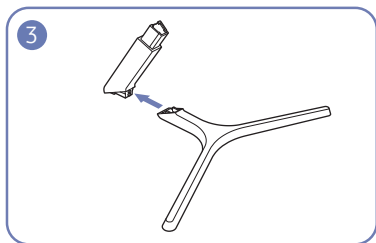


— 注意

请勿向下按压显示器。这样可能会损坏显示器。



按照图中箭头所示方向拉动底座支杆，将底座支杆从底座上取下。



第 3 章

连接和使用信号源设备

连接前检查点

- 连接信号源设备之前，请阅读设备随附的用户手册。
不同信号源设备的端口数量和位置可能不同。
- 请勿在连接好所有其他缆线之前插上电源线。
首先确保已连接源设备，然后再插上电源线。
在连线期间连接电源线可能会导致产品损坏。
- 查看要连接到产品背面的端口类型。

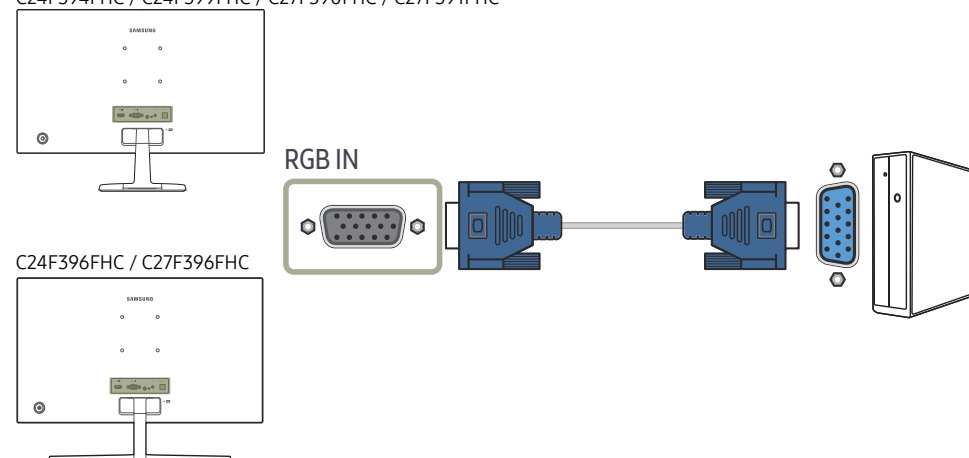
连接及使用 PC

请选择适合您 PC 的连接方式。

- 不同产品中的缆线可能不同。
- 提供的端口可能根据产品而有所不同。

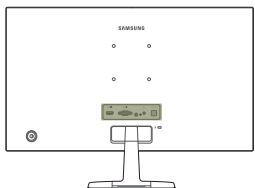
使用 D-SUB 缆线连接（模拟类型）

C22F390FHC / C22F392FHC / C24F390FHC / C24F392FHC /
C24F394FHC / C24F399FHC / C27F390FHC / C27F391FHC

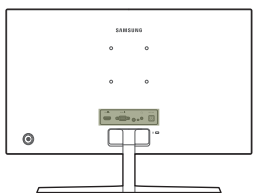


使用 HDMI 或 HDMI-DVI 缆线连接

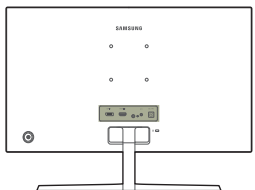
C22F390FHC / C22F392FHC / C24F390FHC / C24F392FHC /
C24F394FHC / C24F399FHC / C27F390FHC / C27F391FHC



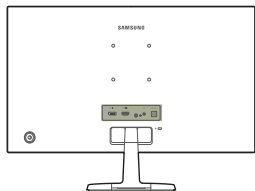
C24F396FHC / C27F396FHC



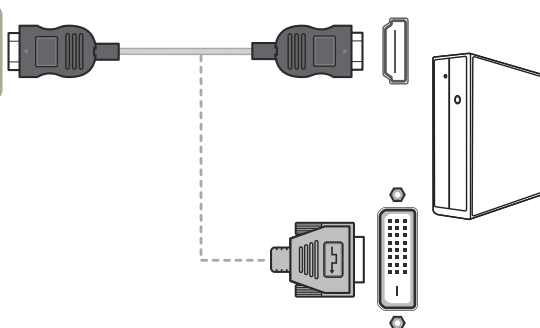
C27F398FWC / C32F395FWC



C32F391FWC

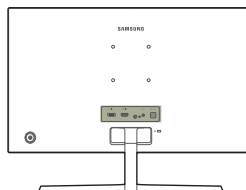


HDMI IN

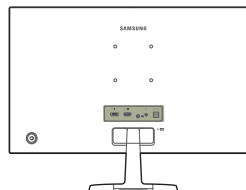


使用 DP 缆线连接

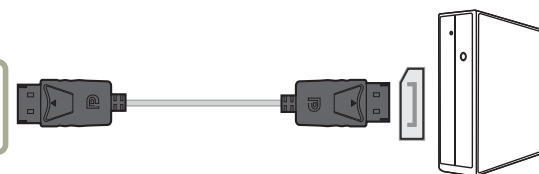
C27F398FWC / C32F395FWC



C32F391FWC



DP IN

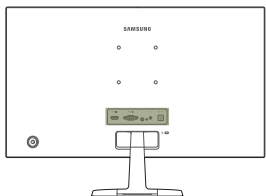


— 推荐使用的 DP 缆线的长度应在 1.5 米以下。使用 1.5 米以上的缆线可能会影响图像画质。

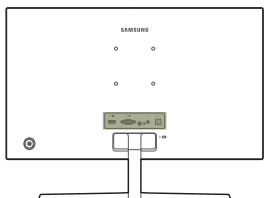
— 如果使用 HDMI-DVI 缆线连接信号源设备，则不支持音频功能。

连接耳机

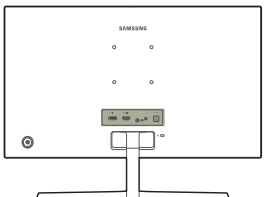
C22F390FHC / C22F392FHC / C24F390FHC / C24F392FHC /
C24F394FHC / C24F399FHC / C27F390FHC / C27F391FHC



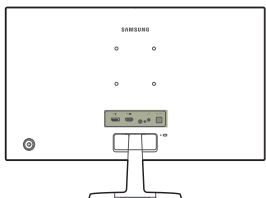
C24F396FHC / C27F396FHC



C27F398FWC / C32F395FWC



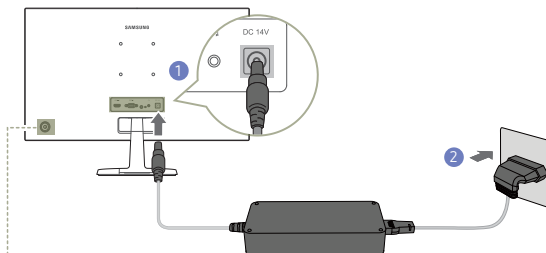
C32F391FWC



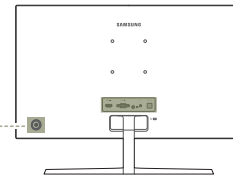
— 只有在使用 HDMI-HDMI 缆线或 DP 缆线时才可以听到声音。

连接电源

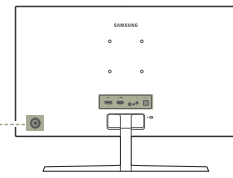
C22F390FHC / C22F392FHC / C24F390FHC / C24F392FHC /
C24F394FHC / C24F399FHC / C27F390FHC / C27F391FHC



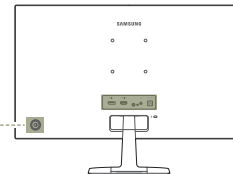
C24F396FHC / C27F396FHC



C27F398FWC / C32F395FWC

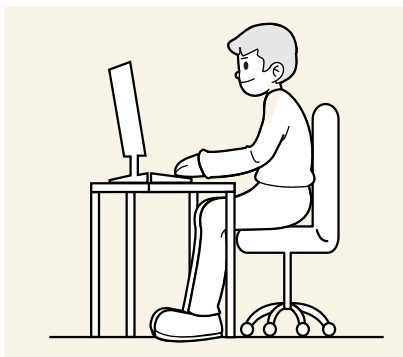


C32F391FWC



- 1 将电源线连接到电源适配器。然后，将电源适配器连接到产品背面的 DC 14V 端口。
 - 2 然后将电源线连接到电源插座。
 - 3 按下显示器背面的 J0G 按钮开启显示器。
- 输入电压会自动切换。

使用本产品时的正确姿势



使用本产品时，请保持如下所述的正确姿势：

- 背部挺直。
- 调整角度，使屏幕不会发生反光。
- 使前臂与上臂垂直，且与手背保持同一水平。
- 肘部呈直角。
- 调整本产品的高度，使膝部弯曲 90 度以上，脚跟平放在地面上，并保持手臂低于心脏位置。

安装驱动程序

- 安装本产品的驱动程序时，可为本产品设置最佳分辨率和刷新频率。
- 要安装最新版本的产品驱动程序，可从 Samsung Electronics 网站 (<http://www.samsung.com>) 下载。

设置最佳分辨率

购买本产品后第一次打开电源时，屏幕上将会出现有关设置最佳分辨率的信息性消息。

在产品上选择一种语言，将 PC 分辨率更改为最佳设置。

- 如果未选择最佳分辨率，则在指定的时间内此消息最多会出现三次，即使关闭本产品电源然后再打开时也是如此。
- 您也可以在 PC 的“控制面板”中选择最佳分辨率。

第 4 章

屏幕设置

配置亮度等屏幕设置。

每个功能都附有详细的说明。有关详细信息，请参见您的设备。

灵巧模式

此菜单提供了适用于使用本产品的环境的最佳图像质量。

— **Eco 节能增强**处于启用状态时，无法使用此菜单。

— **灵视竞技**处于启用状态时，无法使用此菜单。

— **眼睛保护模式**处于启用状态时，无法使用此菜单。

您可以根据个人喜好自定义亮度。



— 显示的图像可能因型号而异。

在 PC 模式下

- **个人设定**：根据需要自定义对比度和亮度。
- **标准**：获取适合编辑文档或使用 互联网的图像质量。
- **剧场**：获取适合欣赏视频和 DVD 内容的电视亮度与清晰度。
- **动态对比度**：通过自动调整对比度获取平衡的亮度。

在 AV 模式下

如果是通过 HDMI/DP 连接外部输入信号并且 **PC/AV 模式** 设置为 **AV**，则可以使用 **灵巧模式** 出厂预设的四个自动图像设置（**动态**、**标准**、**剧场** 和 **个人设定**）。您可以激活**动态**、**标准**、**剧场** 或 **个人设定**。您可以选择**个人设定**，可自动恢复您的个性化图像设置。

- **动态**：选择这种模式查看图像比在 **标准** 模式下查看更清晰。
- **标准**：在周围亮度充足时选择这种模式。在这种模式下同样可以清晰地查看图像。
- **剧场**：在周围亮度较暗时选择这种模式。这种模式可以节电，同时可减轻眼部疲劳。
- **个人设定**：在您需要根据个人喜好调整图像时选择这种模式。

亮度

调整图像的整体亮度。（范围： 0~100）

值越大，图像亮度越高。

- **灵巧模式** 设置为 **动态对比度** 模式时，无法使用此菜单。
- **Eco 节能增强**处于启用状态时，无法使用此菜单。
- **眼睛保护模式**处于启用状态时，无法使用此菜单。

对比度

调整对象和背景之间的对比度。（范围： 0~100）

值越大、对比度越高，图像显示越清晰。

- **灵巧模式** 处于 **剧场** 或 **动态对比度** 模式时，无法使用此菜单。
- **灵视竞技**处于启用状态时，无法使用此菜单。

清晰度

使对象的轮廓更加清晰或模糊。（范围： 0~100）

值越大，图像的轮廓越清晰。

- **灵巧模式** 处于 **剧场** 或 **动态对比度** 模式时，无法使用此菜单。
- **灵视高清** 处于 **模式 1** 或 **模式 2** 模式时，无法使用此菜单。
- **灵视竞技**处于启用状态时，无法使用此菜单。

色彩

调整屏幕的色调。

- **灵巧模式** 设置为 **剧场** 或 **动态对比度** 模式时，无法使用此菜单。

- **灵视竞技**处于启用状态时，无法使用此菜单。

- **眼睛保护模式**处于启用状态时，无法使用此菜单。

- **红**：调整红色饱和度级别。值越接近 100 表示颜色强度越大。
- **绿**：调整绿色饱和度级别。值越接近 100 表示颜色强度越大。
- **蓝**：调整蓝色饱和度级别。值越接近 100 表示颜色强度越大。
- **色温**：选择最适合您的观看需求的色调。
 - **冷 2**：将色温设置为比 **冷 1** 更冷。
 - **冷 1**：将色温设置为比 **正常** 模式更冷。
 - **正常**：显示标准色温。
 - **暖 1**：将色温设置为比 **正常** 模式更暖。
 - **暖 2**：将色温设置为比 **暖 1** 更暖。
 - **个人设定**：自定义色温。
- 如果是通过 HDMI/DP 连接外部输入信号并且 **PC/AV 模式** 设置为 **AV**，则可以使用 **色温** 的四个色温设置（**冷**、**正常**、**暖** 和 **个人设定**）。
- **伽马**：调整中间亮度。
 - **模式 1** / **模式 2** / **模式 3**

灵晰高清

灵晰高清 功能可以增强画面细节的层次感，加强画面的鲜活度。

该功能对于低分辨率的图片有更加明显的效果。

— **灵巧模式** 设置为 **剧场** 或 **动态对比度** 模式时，无法使用此菜单。

— **灵视竞技** 处于启用状态时，无法使用此菜单。

- **关 / 模式 1 / 模式 2**

- 相比 **模式 1**，**模式 2** 有更加强烈的效果。

HDMI 黑色水平

通过 HDMI 将 DVD 播放器或机顶盒连接到本产品时，可能导致画面质量下降（对比度/色彩降低、黑电平），具体取决于所连接的节目源设备。在此情况下，可使用 **HDMI 黑色水平** 调节画面质量。

在这种情况下，可通过 **HDMI 黑色水平** 校正降低的画面质量。

— 此功能仅在 **HDMI** 模式下可用。

- **正常**：在对比度未下降时，选择此模式。

- **低**：在对比度下降时，选择此模式以降低黑电平并增加白电平。

— **HDMI 黑色水平** 可能与某些信号源装置不兼容。

— **HDMI 黑色水平** 功能只有某些特定的 **AV** 分辨率，如 720P 和 1080P 下才可启用。

眼睛保护模式

设置为适合眼部放松的最佳图像画质。

TÜV Rheinland “Low Blue Light Content” 认证表示产品符合较低蓝光级别的要求。将 **眼睛保护模式** 设置为 “**开**” 时，波长在400纳米左右的蓝光峰值将会下降，并提供用户一个适宜的画质效果，从而降低因长时间观看电脑显示屏所造成的视觉疲劳。此时，蓝光峰值会低于显示屏默认状态时的水平，并且满足认证机构德国莱茵 TÜV 的低蓝光认证标准并取得了相应的证书。

灵视竞技

配置产品游戏模式的屏幕设置。

在 PC 上玩游戏或连接 PlayStation™ 或 Xbox™ 等游戏操作平台时，可使用此功能。

— **眼睛保护模式** 处于启用状态时，无法使用此菜单。

— 当关闭显示器、进入省电模式或更改输入源时，即使 **灵视竞技** 已设置为 **开** 也会转变为 **关**。

— 如要始终启用 **灵视竞技**，选择 **始终打开**。

响应时间

加速面板响应速率以使视频色彩更艳丽、自然。

— 不观看影片时，最好将**响应时间**设置为**标准**或**更快**。

图像尺寸

更改图像尺寸。

— **FreeSync** 处于启用状态时，无法使用此选项。

在 PC 模式下

- **自动**：根据输入信号源的纵横比显示图像。
- **宽屏**：无论输入信号源的纵横比如何，都以全屏显示图像。

在 AV 模式下

- **4:3**：以 4:3 的纵横比显示图像。适用于视频和标准广播。
- **16:9**：以 16:9 的纵横比显示图像。
- **全屏显示**：以原始纵横比显示图像，而不进行裁剪。

— 根据随产品提供的端口，该功能可能不受支持。

— 满足下列条件后可以更改屏幕大小。

- 数字输出设备使用 HDMI/DP 缆线连接。
- 输入信号为 480p、576p、720p 或 1080p，且显示器可以正常显示（并非每个型号都支持所有这些信号。）。
- 仅当外部输入源通过 HDMI/DP 端子连接且 **PC/AV 模式** 被设置为 **AV** 时，以上菜单才可被设置。

屏幕调整

— 仅在**模拟**模式下可用。

— 此菜单仅当 **图像尺寸** 在 **AV** 模式中设置为 **全屏显示** 时可用。

在 **AV** 模式中输入 480P、576P、720P 或 1080P 信号且显示器可以正常显示时，选择 **全屏显示** 可按 0-6 级调整水平位置。

配置 水平位置 或 垂直位置

水平位置：将屏幕移到左侧或右侧。

垂直位置：向上或向下移动屏幕。

配置 粗调

调整屏幕频率。

— 仅在**模拟**模式下可用。

配置 微调

微调屏幕以获得艳丽的图像。

— 仅在**模拟**模式下可用。

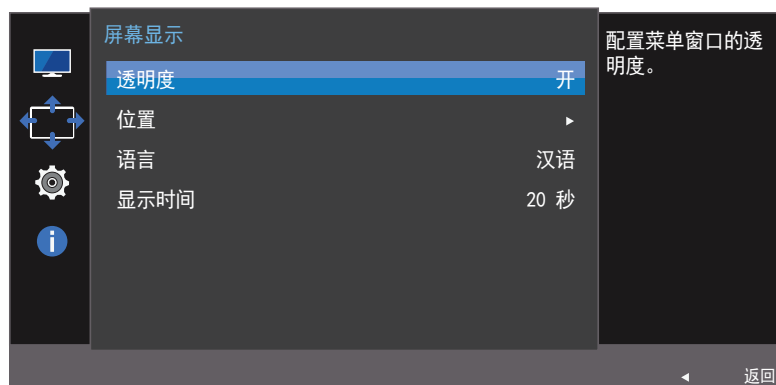
第 5 章

调整 OSD（屏幕显示）设置

每个功能都附有详细的说明。有关详细信息，请参见您的设备。

透明度

设置菜单窗口的透明度。



— 显示的图像可能因型号而异。

位置

调整菜单位置。

语言

设置菜单语言。

- 对语言设置的更改只应用到屏幕菜单显示上，
- 无法应用于 PC 上的其他功能。

显示时间

将屏幕视控系统（OSD）菜单设置为在指定期间不使用时自动消失。

您可以使用**显示时间**来指定希望在某个时间过后 OSD 菜单消失。

第 6 章

设置和重置

每个功能都附有详细的说明。有关详细信息，请参见您的设备。

FreeSync

不支持 C32F391FWC / C32F395FWC 型号。

FreeSync 技术是消除画面撕裂并避免通常出现的所有滞后和延迟情况的解决方案。

在玩游戏时，此功能会消除画面撕裂和滞后。提升您的游戏体验。

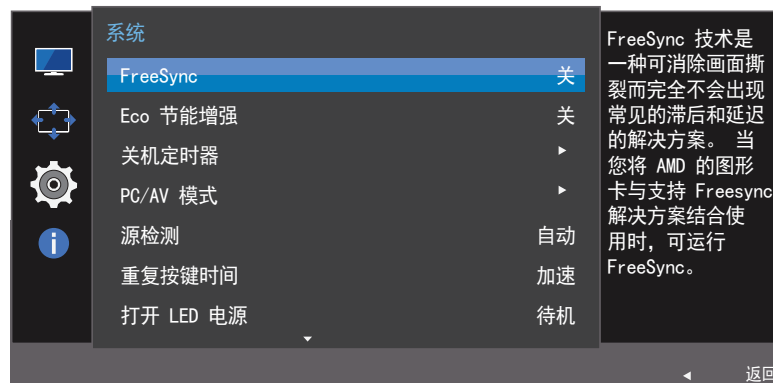
FreeSync 仅在 **HDMI** 或 **DisplayPort** 模式下可用。

- **关**：禁用 **FreeSync**。
- **标准引擎**：启用 AMD 显卡的基本 **FreeSync** 功能。
- **终极引擎**：使用更高的画面帧率启用 **FreeSync** 功能。该模式可以减少画面撕裂（画面和内容同步异常）。注意玩游戏时可能会发生闪屏。

启用 **FreeSync** 功能时，请使用最大屏幕刷新频率，以获得最佳 freesync 效果。

有关刷新频率设置方法，请参阅问答 → 如何更改刷新频率？

— 使用 **FreeSync** 功能时，请使用显示器制造商提供的 HDMI 缆线。



— 显示的图像可能因型号而异。

如果已启用 **FreeSync** 功能，可能出现下列情况：

- 根据游戏设置的不同，在玩游戏时可能出现闪屏。降低游戏设置值有助于消除闪烁。安装从 AMD 官网下载的最新驱动程序也可以解决该问题。
- 根据分辨率的不同，在玩游戏时响应速率可能会变动。一般分辨率越高，响应速率越低。
- 显示器的音质可能会降低。

— 使用中如有问题的话请联系三星客户服务中心。

“显卡”列表中的型号支持 FreeSync

FreeSync 仅可与特定 AMD 显卡型号搭配使用。请参阅下列列表，了解支持的显卡：请确保安装支持 **FreeSync** 功能的最新 AMD 官方显卡驱动。

— 有关其他支持 **FreeSync** 功能的 AMD 显卡型号，请登录 AMD 官方网站。

— 如果使用的是其他厂商的显卡，请选择 **FreeSync 关**。

- AMD Radeon R9 300 Series
- AMD Radeon R9 Fury X
- AMD Radeon R7 360
- AMD Radeon R9 295X2
- AMD Radeon R9 290X
- AMD Radeon R9 290
- AMD Radeon R9 285
- AMD Radeon R7 260X
- AMD Radeon R7 260

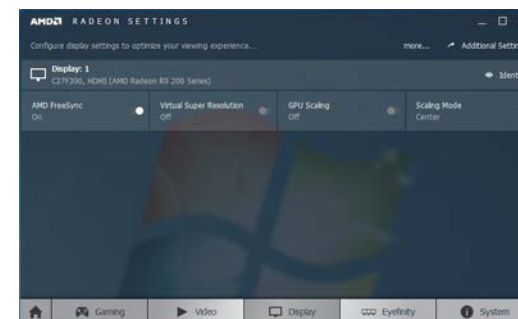
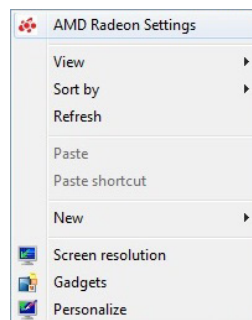
如何体验FreeSync?

1 在 OSD 菜单中将 **FreeSync** 设置为 **标准引擎** 或 **终极引擎**。

2 在 AMD Radeon Settings 中启用 **FreeSync**：

右键单击 → AMD Radeon Settings → Display

“AMD FreeSync”功能应该设置为“开启”。如未启用，请选择设定为“开启”。



Eco 节能增强

Eco 节能增强 功能可通过控制显示器面板使用的电流来减少能耗。

- **灵巧模式** 处于 **动态对比度** 模式时，无法使用此菜单。
- **灵视竞技** 处于启用状态时，无法使用此菜单。
- **眼睛保护模式** 处于启用状态时，无法使用此菜单。
 - **关**：关闭 **Eco 节能增强** 功能。
 - **自动**：当前设置下，功耗自动降低约 10%。（功耗的降低程度取决于屏幕的亮度。）
 - **低**：默认设置下，功耗降低 25%。
 - **高**：默认设置下，功耗降低 50%。

关机定时器

关机定时器：打开 **关机定时器** 模式。

以下时间后关闭：定时关机可以设置在 1 到 23 小时范围内。在指定时间过后，本产品会自动关闭电源。

- 此选项仅当 **关机定时器** 设置为 **开** 时可用。
- 对于在某些地区销售的产品，**关机定时器** 的设置是在本产品启动后 4 小时自动激活。这是根据电源法规设置的。如果不想激活定时器，可以通过 MENU → **系统** 将 **关机定时器** 设置为 **关**。

PC/AV 模式

将 **PC/AV 模式** 设置为 **AV**。图像尺寸将放大。

此选项在观看电影时很实用。

- 连接到 PC 时设置为“**PC**”。
- 连接到 AV 设备时设置为“**AV**”。
- 此功能不支持 **模拟** 模式。
- 仅适用于宽屏型号，如 16:9 或 16:10。
- 如果显示器处于 **HDMI/DisplayPort** 模式且屏幕显示 **检测信号线** 或启用了省电模式，请按下 JOG 按钮以显示功能按钮屏幕，然后选择  图标。您可以选择 **PC** 或 **AV**。

源检测

选择 **自动** 或 **手动** 方法作为识别输入信号的方法。

重复按键时间

控制按下按钮时按钮的响应速率。

您可以选择**加速**、**1 秒**或 **2 秒**。如果选择**无重复**，则在按下按钮时命令仅响应一次。

打开 LED 电源

配置设置以启用或禁用位于产品下方的电源 LED。

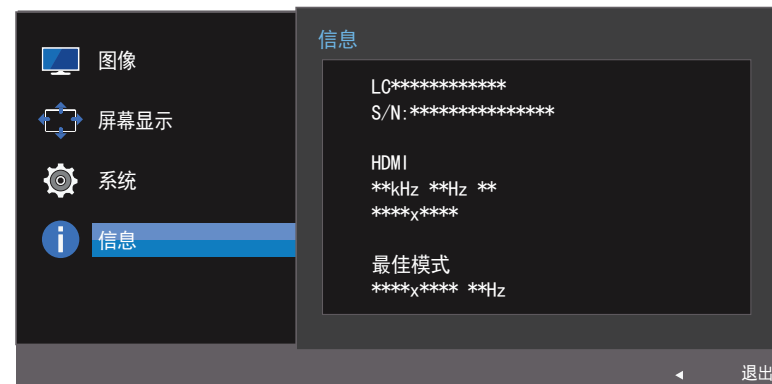
- **正在运行**：电源 LED 在产品开启时亮起。
- **待机**：电源 LED 在产品关闭时亮起。

全部重置

将本产品的所有设置恢复为默认出厂设置。

信息

查看当前输入信号源、频率和分辨率。



— 显示的图像可能因型号而异。

第 7 章

安装软件

Easy Setting Box



Easy Setting Box

通过 Easy Setting Box，用户可将显示器画面分割为多个显示区域。

要安装最新版本的 Easy Setting Box，可从 Samsung Electronics 网站 (<http://www.samsung.com>) 下载。

- 安装完毕后若不重启计算机，软件可能无法正常工作。
- 由于计算机系统和产品规格不同，可能不会出现 Easy Setting Box 图标。
- 如果未出现快捷方式图标，可按 F5 键。

安装的限制条件和问题

Easy Setting Box 的安装可能受到显卡、主板和网络环境的影响。

系统要求

操作系统	硬件
• Windows XP 32Bit/64Bit	• 至少 32MB 的内存
• Windows Vista 32Bit/64Bit	• 至少有 60MB 的可用硬盘空间
• Windows 7 32Bit/64Bit	
• Windows 8 32Bit/64Bit	
• Windows 8.1 32Bit/64Bit	
• Windows 10 32Bit/64Bit	

第 8 章

故障排除指南

与 Samsung 客户服务中心联系之前的要求

— 致电三星客服中心前，请按照以下说明检测您的产品。如果问题依然存在，请联系三星客服中心。

检测产品

使用产品检测功能检查您的产品是否正常工作。

如果屏幕无图像显示，且电源指示灯仍然闪烁，即使本产品已正确连接到 PC 时也是如此，请执行自诊断测试。

- 1 关闭 PC 和产品的电源。
- 2 拔下本产品的缆线。
- 3 打开本产品电源。
- 4 如果显示**检测信号线**消息，表示本产品正常工作。

— 如果屏幕仍然无图像，请检查 PC 系统、视频控制器和缆线。

检查分辨率和刷新频率

对于超过支持分辨率的模式（请参阅[标准信号模式表](#)），**非最佳模式**消息会短暂显示。

— 根据计算机的系统设置和缆线的不同，显示的分辨率也可能不同。

检查以下各项。

安装问题（PC 模式）

屏幕不断启动和关闭。

检查本产品和 PC 之间是否已正确连接缆线，且连接器已稳固锁定到位。

使用 HDMI 或 HDMI-DVI 缆线连接产品与 PC 时，屏幕四周出现空白区域。

屏幕上出现的空白区域不是由产品造成的。

屏幕上的空白区域是由 PC 或显卡造成的。要解决此问题，请调整显卡 HDMI 或 DVI 设置中的屏幕尺寸。

如果显卡设置菜单中没有调节屏幕大小的选项，请将显卡驱动程序更新至最新版本。

（有关调节屏幕设置的更多详细信息，请咨询显卡或计算机制造商。）

屏幕问题

电源 LED 不亮。屏幕无法开启。

检查是否已正确连接电源线。

显示**检测信号线**消息。

检查是否已正确连接本产品的缆线。

检查与产品连接的设备是否通电。

显示**非最佳模式**。

如果来自显卡的信号超过本产品的最高分辨率或频率，则会显示此消息。

根据“标准信号模式表”（[第42页](#)）更改最高分辨率和频率以满足产品性能。

屏幕上图像失真。

检查产品的缆线连接。

图像不清晰。图像模糊。

调整**粗调**和**微调**。

取下所有附件（视频延长线等）并重试。

将分辨率和刷新频率设置为推荐水平。

图像不稳定，产生抖动。屏幕上出现阴影或鬼影。

检查 PC 的分辨率和刷新频率是否在本产品兼容的分辨率和刷新频率范围内。下一步，如有必要，请参考本手册中的“标准信号模式表”（[第42页](#)）以及产品上的**信息** 菜单更改设置。

屏幕过亮。屏幕过暗。

调整**亮度**和**对比度**。

屏幕色彩显示不均匀。

更改**色彩**设置。

屏幕上的色彩出现阴影并且失真。

更改**色彩**设置。

白色看上去不白。

更改**色彩**设置。

屏幕上无图像，并且电源 LED 每 0.5 至 1 秒闪烁一次。

产品处于省电模式。

按键盘上的任意键或移动鼠标，返回到上一画面。

文本模糊。

如果使用的是 Windows OS（例如 Windows 7、Windows 8、Windows 8.1 或 Windows 10）：转到**控制面板** → **字体** → **调整 ClearType 文本**并更改**启用 ClearType**。

视频播放不连贯。

播放大容量的高清视频文件时可能会不连贯。这可能是因为视频播放器没有针对计算机资源进行优化。

请尝试在其他视频播放器上播放文件。

声音问题

没有声音。

检查音频线的连接或调节音量。

检查音量。

音量过低。

调整音量。

如果将音量调至最高水平后声音仍然很小，请调整您 PC 声卡或软件程序的音量。

有视频，但没有声音。

如果使用 HDMI-DVI 线缆连接输入设备，则不能听到声音。

使用 HDMI 线缆或 DP 线缆连接设备。

节目源设备问题

PC 启动时，听到哔声。

如果 PC 在启动时发出蜂鸣声，请进行维修。

问答

— 有关调整的更多说明，请参阅 PC 或显示卡的用户手册。

如何更改刷新频率？

设置显卡的刷新频率。

- Windows XP：转到**控制面板** → **外观和主题** → **显示** → **设置** → **高级** → **监视器**，然后调整**监视器设置**下的**刷新频率**。
- Windows ME/2000：转至**控制面板** → **显示** → **设置** → **高级** → **监视器**，然后调整**监视器设置**下的**屏幕刷新频率**。
- Windows Vista：转至**控制面板** → **外观和个性化** → **个性化** → **显示设置** → **高级设置** → **监视器**，然后调整**监视器设置**下的**刷新频率**。
- Windows 7：转到**控制面板** → **外观和个性化** → **显示** → **屏幕分辨率** → **高级设置** → **监视器**，然后调整**监视器设置**下的**刷新频率**。
- Windows 8(Windows 8.1)：转到**设置** → **控制面板** → **外观和个性化** → **显示** → **屏幕分辨率** → **高级设置** → **监视器**，然后调整**监视器设置**下的**刷新频率**。
- Windows 10：转到**设置** → **系统** → **显示** → **高级显示设置** → **显示适配器属性** → **监视器**，然后调整**监视器设置**下的**屏幕刷新频率**。

如何更改分辨率？

- Windows XP：转至**控制面板** → **外观和主题** → **显示** → **设置**，并调整分辨率。
- Windows ME/2000：转至**控制面板** → **显示** → **设置**，并调整分辨率。
- Windows Vista：转至**控制面板** → **外观和个性化** → **个性化** → **显示器设置**，并调整分辨率。
- Windows 7：转至**控制面板** → **外观和个性化** → **显示** → **调整分辨率**，并调整分辨率。
- Windows 8(Windows 8.1)：转至**设置** → **控制面板** → **外观和个性化** → **显示** → **调整分辨率**，并调整分辨率。
- Windows 10：转到**设置** → **系统** → **显示** → **高级显示设置**，并调整分辨率。

如何设置省电模式？

- Windows XP：在 PC 的**控制面板** → **外观和主题** → **显示** → **屏幕保护程序设置** → **电源选项**或“BIOS 设置”下设置省电模式。
 - Windows ME/2000：在 PC 的**控制面板** → **显示** → **屏幕保护程序设置** → **电源选项**或“BIOS 设置”下设置省电模式。
 - Windows Vista：在 PC 的**控制面板** → **外观和个性化** → **个性化** → **屏幕保护程序设置** → **电源选项**或“BIOS 设置”下设置省电模式。
 - Windows 7：在 PC 的**控制面板** → **外观和个性化** → **个性化** → **屏幕保护程序设置** → **电源选项**或“BIOS 设置”下设置省电模式。
 - Windows 8(Windows 8.1)：在 PC 的**设置** → **控制面板** → **外观和个性化** → **个性化** → **屏幕保护程序设置** → **电源选项**或“BIOS 设置”下设置省电模式。
 - Windows 10：在 PC 的**设置** → **个性化** → **锁屏界面** → **屏幕超时设置** → **电源和睡眠**或“BIOS 设置”下设置省电模式。
-

第 9 章

规格

常规

型号名称	C22F390FHC / C22F392FHC	C24F390FHC / C24F392FHC / C24F394FHC / C24F396FHC / C24F399FHC	C27F390FHC / C27F391FHC / C27F396FHC / C27F398FHC	C32F391FWC / C24F395FWC
大小 (需沿屏幕表面测量对角)	21.5 英寸 (54.6 厘米)	23.5 英寸 (59.8 厘米)	27 英寸 (68.6 厘米)	31.5 英寸 (80.1 厘米)
显示面积 (需沿屏幕表面测量)	476.64 毫米 (水平) x 268.11 毫米 (垂直)	521.40 毫米 (水平) x 293.28 毫米 (垂直)	597.89 毫米 (水平) x 336.31 毫米 (垂直)	698.40 毫米 (水平) x 392.85 毫米 (垂直)
像素间距	0.24825 毫米 (水平) x 0.24825 毫米 (垂直)	0.27156 毫米 (水平) x 0.27156 毫米 (垂直)	0.3114 毫米 (水平) x 0.3114 毫米 (垂直)	0.36375 毫米 (水平) x 0.36375 毫米 (垂直)
最大像素时钟	148.5 MHz (模拟、HDMI) 148.5 MHz (HDMI, DisplayPort)– (仅适用于 C27F398FWC、C32F391FWC、C32F395FWC 型号)			
电源	AC 100 – 240 V – (+/- 10 %), 50/60 Hz ± 3 Hz 不同国家或地区的标准电压有所不同, 请参阅产品背面的标签。			
信号接口	D-SUB、HDMI HDMI、DisplayPort (仅适用于 C27F398FWC、C32F391FWC、C32F395FWC 型号)			
环境条件	操作 温度: 10 °C – 40 °C (50 °F – 104 °F) / 湿度: 10 % – 80 %, 非冷凝 存储 温度: -20 °C – 45 °C (-4 °F – 113 °F) / 湿度: 5 % – 95 %, 非冷凝			

— 即插即用

本显示器可安装在任何兼容即插即用的系统上并与其一起使用。显示器与 PC 系统之间具有两种数据交换方式，可优化显示器设置。显示器安装会自动进行。不过，如有必要可以定制安装设置。

— 显示屏像素点（像素）

由于本产品的生产特性，LCD 显示屏上大约每百万像素（百万分之一）会出现比正常像素稍亮或稍暗的情况。这不会影响产品性能。

— 上述产品规格可能会因改进质量而有所变化，恕不另行通知。

— 本设备是 B 级信息技术类设备。

标准信号模式表

型号名称		C22F390FHC / C22F392FHC / C24F390FHC / C24F392FHC / C24F394FHC / C24F396FHC / C24F399FHC / C27F390FHC / C27F391FHC / C27F396FHC / C27F398FWC	C32F391FWC / C32F395FWC
同步	行频	30 - 81 kHz	30 - 81 kHz
	场频	56 - 72 Hz	56 - 61 Hz
分辨率	最佳分辨率	1920 x 1080 @ 60 Hz	1920 x 1080 @ 60 Hz
	最大分辨率	1920 x 1080 @ 60 Hz	1920 x 1080 @ 60 Hz

如果从 PC 传输的信号属于以下标准信号模式，屏幕将自动调整。如果 PC 传输的信号不属于标准信号模式，那么虽然电源 LED 开启，但屏幕上可能无画面显示。如果出现此情况，请参阅显卡用户指南并根据下表更改设置。

C22F390FHC / C22F392FHC / C24F390FHC / C24F392FHC / C24F394FHC / C24F396FHC / C24F399FHC / C27F390FHC / C27F391FHC / C27F396FHC / C27F398FWC				
分辨率	行频 (kHz)	场频 (Hz)	像素时钟 (MHz)	同步极性 (水平/垂直)
IBM, 720 x 400	31.469	70.087	28.322	-/+
MAC, 640 x 480	35.000	66.667	30.240	-/-
VESA, 640 x 480	31.469	59.940	25.175	-/-
VESA, 800 x 600	35.156	56.250	36.000	+/+
VESA, 800 x 600	37.879	60.317	40.000	+/+
VESA, 800 x 600	48.077	72.188	50.000	+/+
VESA, 1024 x 768	48.363	60.004	65.000	-/-
VESA, 1024 x 768	56.476	70.069	75.000	-/-
VESA, 1280 x 720	45.000	60.000	74.250	+/+
VESA, 1280 x 800	49.702	59.810	83.500	-/+
VESA, 1280 x 1024	63.981	60.020	108.000	+/+
VESA, 1440 x 900	55.935	59.887	106.500	-/+

分辨率	行频 (kHz)	场频 (Hz)	像素时钟 (MHz)	同步极性 (水平/垂直)
VESA, 1600 x 900 RB	60.000	60.000	108.000	+/+
VESA, 1680 x 1050	65.290	59.954	146.250	-/+
VESA, 1920 x 1080	67.500	60.000	148.500	+/+

C32F391FWC / C32F395FWC

分辨率	行频 (kHz)	场频 (Hz)	像素时钟 (MHz)	同步极性 (水平/垂直)
VESA, 640 x 480	31.469	59.940	25.175	-/-
VESA, 800 x 600	35.156	56.250	36.000	+/+
VESA, 800 x 600	37.879	60.317	40.000	+/+
VESA, 1024 x 768	48.363	60.004	65.000	-/-
VESA, 1280 x 720	45.000	60.000	74.250	+/+
VESA, 1280 x 800	49.702	59.810	83.500	-/+
VESA, 1280 x 1024	63.981	60.020	108.000	+/+
VESA, 1440 x 900	55.935	59.887	106.500	-/+
VESA, 1600 x 900 RB	60.000	60.000	108.000	+/+
VESA, 1680 x 1050	65.290	59.954	146.250	-/+
VESA, 1920 x 1080p	67.500	60.000	148.500	+/+

— 行频

从屏幕的左边到右边扫描一条线所需的时间称为水平周期。水平周期的倒数称为行频。行频单位为 kHz。

— 场频

面板每秒重复显示相同图像数十次，您才能看到自然的图像。该重复频率称为“垂直频率”或“刷新频率”，以 Hz 表示。

- 由于显示屏的特性，为获得最佳画面质量本产品只能为每种屏幕尺寸设置一种分辨率。使用除指定分辨率以外的分辨率，可能会导致画面质量下降。为此，建议选择使用为产品指定的最佳分辨率。
- 将连接到 PC 的 CDT 显示器换成 LCD 显示器时，请检查它的刷新频率。如果 LCD 显示器不支持 85Hz，则可以使用 CDT 显示器将场频更改为 60Hz，再将其更换为 LCD 显示器。

第 10 章

附录

有偿服务情形 (消费者付费)

— 在您请求维修时，无论产品是否在保修期内，我们都会就以下情况向您收取维修技术人员登门维修的费用。

非产品缺陷

产品清洁、调整、说明、重新安装等。

- 如果维修技术人员向您说明如何使用产品，或仅调整一些选项而不拆卸产品。
- 如果缺陷是由外部环境因素（互联网、天线、有线信号等）造成的。
- 如果重新安装产品，或在首次安装购买的产品后又另外连接设备。
- 如果要将产品搬到其它地点或房间而需要重新安装。
- 如果客户请求说明如何使用其他公司的产品。
- 如果客户请求说明如何使用网络或其他公司的程序。
- 如果客户请求为产品安装和设置软件。
- 如果维修技术人员清除/清洁产品内部的灰尘或异物。
- 如果客户通过家庭购物或网上购物渠道购买产品后另外请求安装。

由于客户失误导致的产品损坏

由于客户操作不当或错误维修导致的产品损坏。

如果产品损坏是由以下原因导致的：

- 外力冲击或坠落。
- 使用 Samsung 未指定的配件或单独购买的产品。
- 由除 Samsung Electronics Co., Ltd. 外包维修公司或合作方以外的人员进行维修。
- 由客户改造或维修产品。
- 使用产品时所连电压不正确或电源未经授权。
- 未遵循用户手册中的“注意”。

其他

- 由于自然灾害（闪电、火灾、地震、洪灾等）造成的产品故障。
 - 如果可消耗的零部件（电池、墨粉、荧光灯、磁头、振动器、指示灯、过滤器、碳带等）全部用完。
- 客户在非产品缺陷的情况下请求维修，需要支付维修费。因此，请首先阅读“用户手册”。